

คู่มือ

ชี้แจงรายละเอียดการจัดทำเอกสาร
การประเมินเทศบาล
ด้านสิ่งแวดล้อมยั่งยืน
ประจำปี ๒๕๕๘



TEI THAILAND
ENVIRONMENT
INSTITUTE

การประเมินเทศบาล

ด้านสิ่งแวดล้อมยั่งยืน ประจำปี ๒๕๕๘



ความสำคัญ ...๓



กรอบแนวคิดและตัวชี้วัด ...๕



กระบวนการประเมิน ...๑๔



เกณฑ์การให้คะแนน ...๑๕



ข้อแนะนำในการส่งผลงาน ...๑๖



ประโยชน์ที่เทศบาลจะได้รับ ...๑๘



คำอธิบายเกณฑ์การประเมิน ...๒๐

สิ่งแวดล้อมมีความหมายกว้างมาก คือทุกสิ่งทุกอย่าง
รอบตัวเรา ทั้งที่มีชีวิตและไม่มีชีวิต ทั้งเป็นรูปธรรม
ซึ่งเราเห็น และเป็นนามธรรม เช่น ความสัมพันธ์
ความเป็นมิตร ความทั้งความขัดแย้ง สิ่งแวดล้อมทุก
ประเภทมีผลต่อการเกื้อกูลกัน

พระราชดำรัสสมเด็จพระเทพรัตนราชสุดาฯ สยามบรมราชกุมารี
ทรงบรรยายเรื่องการพัฒนาที่เป็นมิตรกับสิ่งแวดล้อม เมื่อ ๑ มีนาคม ๒๕๕๓



ความสำคัญของโครงการ

ด้วยสถานการณ์สิ่งแวดล้อมเมืองมีความซับซ้อนและรุนแรงขึ้นจากการเพิ่มขึ้นของจำนวนประชากร ความก้าวหน้าทางเทคโนโลยีการเติบโตทางเศรษฐกิจ ประกอบกับวิถีชีวิตของคนเมือง ในการบริโภค การใช้พลังงานและการสร้างขยะมูลฝอยที่มีอัตราสูงขึ้น ได้ก่อให้เกิดปัญหามลพิษและความเสื่อมโทรมต่อระบบนิเวศเมือง ซึ่งส่งผลกระทบต่อการดำรงชีวิตอย่างชัดเจนมากขึ้น

ความตื่นตัวในเรื่องการจัดการสิ่งแวดล้อม หลังการประชุมสหประชาชาติเรื่องสิ่งแวดล้อมของมนุษย ณ กรุงสตอกโฮล์ม ประเทศสวีเดน ในปี พ.ศ. ๒๕๑๕ (ค.ศ. ๑๙๗๒) ได้มีมาอย่างต่อเนื่อง นำไปสู่การประชุมครั้งสำคัญๆ อีกหลายครั้ง อาทิ การประชุมสหประชาชาติว่าด้วยสิ่งแวดล้อมและการพัฒนา ในปี พ.ศ. ๒๕๓๕ (ค.ศ. ๑๙๙๒) หรือเรียกว่าการประชุม Rio ตามชื่อเมืองที่จัดการประชุมดังกล่าว ซึ่งเป็นผลให้เกิด**แผนปฏิบัติการ ๒๑** (Agenda ๒๑) ที่ใช้เป็นกรอบความตกลงระหว่างประเทศในการพัฒนาที่ยั่งยืน การประชุมสหประชาชาติว่าด้วยการพัฒนาที่ยั่งยืน หรือ Rio+๒๐ ในปี พ.ศ. ๒๕๕๕ ซึ่งนานาประเทศที่เข้าร่วมได้ให้คำมั่นต่อการดำเนินการด้านการพัฒนาที่ยั่งยืนอีกครั้ง และเห็นร่วมกันว่า **เศรษฐกิจสีเขียว** ในบริบทของการพัฒนาที่ยั่งยืน เป็นเครื่องมือสำคัญอย่างหนึ่งในการบรรลุเป้าหมายการพัฒนาที่ยั่งยืน โดยให้แต่ละประเทศเลือกรูปแบบและแนวทางการดำเนินการเกี่ยวกับนโยบายสีเขียว ที่มีความสอดคล้องกับหลักการของปรัชญาจริโอและแผนปฏิบัติการ ๒๑

สำหรับประเทศไทยได้รับหลักการพัฒนาที่ยั่งยืนมาปรับใช้และดำเนินการหลายประการ ทั้งในด้านนโยบาย การประกาศใช้กฎหมายและตั้งหน่วยงานด้านสิ่งแวดล้อม รวมถึงการนำแผนปฏิบัติการ ๒๑ มาปรับใช้เป็นแนวนโยบายด้านการบริหารจัดการสิ่งแวดล้อมในระดับท้องถิ่น โดยเริ่มจากเทศบาลที่มีความสนใจและมีความพร้อม แล้วค่อยๆ ขยายผลอย่างกว้างขวาง



นอกจากนี้ ยังริเริ่มให้มีการขับเคลื่อนการพัฒนาเมืองสู่ “เมืองน่าอยู่” ในพื้นที่ต่างๆ มีการพัฒนาตัวชี้วัดเมืองน่าอยู่อย่างยั่งยืน ทำการประเมินผลงานและมอบรางวัลเชิดชูเกียรติแก่เทศบาลที่มีผลงานที่ดี ซึ่งเป็นความร่วมมือระหว่างกรมส่งเสริมคุณภาพสิ่งแวดล้อม สมาคมสันนิบาตเทศบาลแห่งประเทศไทย และสถาบันสิ่งแวดล้อมไทย มาตั้งแต่ปี พ.ศ.๒๕๔๗ ซึ่งได้มีการปรับปรุงและพัฒนากรอบแนวคิดและตัวชี้วัดเมืองน่าอยู่ให้มีความเหมาะสมอย่างต่อเนื่อง

สำหรับในปี พ.ศ.๒๕๕๘ นี้ กรมส่งเสริมคุณภาพสิ่งแวดล้อม สมาคมสันนิบาตเทศบาลแห่งประเทศไทย และสถาบันสิ่งแวดล้อมไทย ได้ริเริ่มโครงการประเมินเทศบาลด้านสิ่งแวดล้อมยั่งยืน โดยมีการพัฒนาตัวชี้วัดด้านสิ่งแวดล้อมยั่งยืนซึ่งเป็นองค์ประกอบสำคัญหนึ่งของเมืองน่าอยู่ และเชิญชวนให้เทศบาลต่างๆ ส่งผลงานเข้าร่วมการประเมินเทศบาลด้านสิ่งแวดล้อมยั่งยืน

- ♡ เพื่อส่งเสริมการมีส่วนร่วมในการจัดการสิ่งแวดล้อม
- ♡ เพื่อส่งเสริมให้เทศบาลต่างๆ นำแนวคิดและตัวชี้วัดเทศบาลด้านสิ่งแวดล้อมยั่งยืนไปปรับใช้
- ♡ เพื่อค้นหาต้นแบบและเชิดชูเกียรติเทศบาลที่มีผลการดำเนินงานที่ดีด้านสิ่งแวดล้อมยั่งยืน

การประเมินเทศบาลด้านสิ่งแวดล้อมยั่งยืน ยังมีวัตถุประสงค์เพื่อส่งเสริมให้เกิดการเผยแพร่ผลงานและพัฒนาเครือข่ายการเรียนรู้ด้านการจัดการสิ่งแวดล้อมของเทศบาลต่างๆ นอกจากนี้ เพื่อส่งเสริมให้เทศบาลได้มีการพัฒนาระบบข้อมูลและใช้ข้อมูลในการวางแผน ปรับเปลี่ยนนโยบาย กำหนดแนวทางและมาตรการดำเนินงาน เพื่อพัฒนาไปสู่เทศบาลด้านสิ่งแวดล้อมยั่งยืน และพร้อมก้าวสู่เมืองน่าอยู่ต่อไป



กรอบแนวคิดและตัวชี้วัด สิ่งแวดล้อมยั่งยืน

สิ่งแวดล้อมยั่งยืน เป็นองค์ประกอบสำคัญประการหนึ่งของเมืองน่าอยู่ หากมีการจัดการที่ดีก็จะเป็นฐานการผลิตได้ในระยะยาว เอื้อต่อการพัฒนาเศรษฐกิจฐานราก รวมทั้งการดำรงไว้ซึ่งวัฒนธรรมประเพณีและการมีคุณภาพชีวิตที่ดีของสังคม

สำหรับกรอบแนวคิดเทศบาลด้านสิ่งแวดล้อมยั่งยืน ได้พัฒนาขึ้นเพื่อให้เทศบาลต่างๆ นำไปปรับใช้ในการดูแลรักษาสิ่งแวดล้อมในด้านต่างๆ ได้อย่างครบถ้วน ไปพร้อมๆ กับการเสริมสร้างศักยภาพของเทศบาลให้มีความพร้อมในการจัดการสิ่งแวดล้อม และสามารถประเมินผลการดำเนินงานได้อย่างชัดเจน

เทศบาลด้านสิ่งแวดล้อมยั่งยืน เป็นเทศบาลที่มีการใช้ทรัพยากรธรรมชาติอย่างมีประสิทธิภาพ มีการจัดการให้ของเสียและก๊าซเรือนกระจกไม่ส่งผลกระทบต่อแหล่งธรรมชาติและสิ่งแวดล้อม หรือทำให้ระบบนิเวศเสียสมดุลในการที่จะดำรงชีวิตรวมทั้งมีการดำรงไว้ซึ่งวัฒนธรรมและมีวิถีชีวิตที่เป็นมิตรกับสิ่งแวดล้อม รวมทั้งมีความพร้อมในการจัดการสิ่งแวดล้อมที่ดี

กรอบแนวคิดการประเมินเทศบาลด้านสิ่งแวดล้อมยั่งยืน ประจำปี ๒๕๕๘ จึงกำหนดให้มีการพิจารณาองค์ประกอบสำคัญ ๕ ด้าน ดังนี้



๑.

ทรัพยากรธรรมชาติ
และความหลากหลาย
ทางชีวภาพ



๒.

ของเสีย
หรือมลพิษ



๓.

สิ่งแวดล้อมที่
มนุษย์สร้างขึ้น



๔.

วิถีชีวิตและการ
บริโภคที่เป็นมิตร
ต่อสิ่งแวดล้อม



๕.

การเรียนรู้
และการบริหาร
จัดการที่ดี

กรอบแนวคิดเทศบาลด้านสิ่งแวดล้อมยั่งยืน ประจำปี ๒๕๕๘

๑ ทรัพยากรธรรมชาติ และความหลากหลายทางชีวภาพ

ทรัพยากรธรรมชาติ
ความหลากหลาย
ทางชีวภาพ
ได้รับการดูแลรักษา
ให้คงไว้ซึ่งระบบนิเวศที่ดี



๓ สิ่งแวดล้อม ที่มนุษย์สร้างขึ้น



พื้นที่สีเขียวได้รับการพัฒนา
ให้เกิดประโยชน์ต่อการดำรงชีวิต



ภูมิทัศน์เมืองมีความสวยงาม
และสอดคล้องกับสภาพเมือง



ภูมิปัญญาท้องถิ่นเพื่อการอนุรักษ์
ทรัพยากรธรรมชาติและสิ่งแวดล้อม
ได้รับการสืบสานเพื่อดำรงไว้



๒ ขยะมูลฝอย หรือมลพิษ



ขยะมูลฝอย
ได้รับการจัดการอย่าง
ครบวงจรและเหมาะสม



น้ำเสีย มลพิษทางอากาศ
หรือมลพิษอื่นๆ
ได้รับการจัดการที่เหมาะสม



๔ วิถีชีวิตและการบริโภค ที่เป็นมิตรต่อสิ่งแวดล้อม



การใช้พลังงานอย่างมี
ประสิทธิภาพหรือการใช้
พลังงานทดแทน



การใช้น้ำอย่างมี
ประสิทธิภาพ



การผลิต การบริโภค
หรือการบริการ
ที่เป็นมิตรต่อสิ่งแวดล้อม



๕ การเรียนรู้และ การบริหารจัดการที่ดี



องค์กรมีความพร้อม
ในการดำเนินงานด้านสิ่งแวดล้อม



สำนักงานเทศบาลมีการจัดการ
ตามแนวทางสำนักงานสีเขียว



การมีส่วนร่วมของภาคี
และเครือข่ายด้านสิ่งแวดล้อม

ความหมายและความสำคัญ

ของเกณฑ์และตัวชี้วัดเทศบาลสิ่งแวดล้อมยั่งยืน

๑. ทฤษฎากระธรรมาชาติและความหลากหลายทาง

ชีวภาพ ได้รับการดูแลรักษาให้คงไว้ซึ่งระบบนิเวศที่ดี เอื้อต่อการดำรงชีวิตทั้งทางตรงและทางอ้อม อาทิ การเป็นแหล่งอาหาร แหล่งวัฒนธรรม แหล่งศึกษาเรียนรู้ แหล่งท่องเที่ยว แหล่งรับน้ำเพื่อบรรเทาภัยแล้งและน้ำท่วม รวมถึงการค้ำจุนระบบนิเวศให้มีความสมดุล อย่างไรก็ตาม ทฤษฎากระธรรมาชาติส่วนใหญ่ก็มีความคาบเกี่ยวและส่งผลกระทบระหว่างเขตปกครอง จึงต้องมีการจัดการร่วมกัน



ตัวชี้วัด:

 ทฤษฎากระธรรมาชาติ ความหลากหลายทางชีวภาพ
ได้รับการดูแลรักษาให้คงไว้ซึ่งระบบนิเวศที่ดี

ทฤษฎากระธรรมาชาติ หมายถึง สิ่งที่เกิดขึ้นเองตามธรรมชาติ เช่น ดิน แร่ธาตุ ป่าไม้ ป่าชายเลน สัตว์ป่า สัตว์น้ำ น้ำ แสงแดด ก๊าซธรรมชาติ เป็นต้น โดยทฤษฎากระธรรมาชาติบางชนิดใช้แล้วหมดไป ไม่สามารถสร้างทดแทนขึ้นใหม่ได้ แต่ทฤษฎากระธรรมาชาติบางชนิดสามารถเกิดขึ้นได้ใหม่หรือทดแทนขึ้นใหม่ได้ ส่วน **ความหลากหลายทางชีวภาพ** หมายถึง การมีสิ่งมีชีวิตหลากหลายชนิดมาอยู่ร่วมกันในพื้นที่หนึ่ง โดยแบ่งความหลากหลายทางชีวภาพออกเป็น ๓ ประเภท ได้แก่ ความหลากหลายทางระบบนิเวศ ความหลากหลายทางพันธุกรรม และความหลากหลายทางชนิดพันธุ์

ทฤษฎากระธรรมาชาติและความหลากหลายทางชีวภาพ มีความสำคัญต่อเมื่องน้านับประการ ซึ่งเทศบาลมีบทบาทสำคัญในการจัดการทฤษฎากระธรรมาชาติและความหลากหลายทางชีวภาพในเขตพื้นที่ตนเอง หรือร่วมกับหน่วยงานที่เกี่ยวข้องดำเนินงานนอกเขตพื้นที่ เพื่อประโยชน์หรือลดผลกระทบที่จะส่งผลกระทบต่อคุณภาพชีวิตของประชาชนในเขตพื้นที่ ในลักษณะต่างๆ อาทิ การเสริมสร้างความรู้ความเข้าใจ การสำรวจและจัดทำข้อมูล การป้องกันและเฝ้าระวังการบุกรุกทำลาย การฟื้นฟูพื้นที่ซึ่งมีความเสื่อมโทรมหรือได้รับผลกระทบ การบำรุงรักษาให้มีความสมบูรณ์ เป็นต้น ด้วยการส่งเสริมภูมิปัญญาท้องถิ่น การใช้ความรู้ทางวิชาการ การสร้างความร่วมมือกับภาคส่วนต่างๆ และการพัฒนาเครือข่ายในการอนุรักษ์ทฤษฎากระธรรมาชาติและความหลากหลายทางชีวภาพ



๒. ของเสียหรือมลพิษ มีการจัดการอย่างเหมาะสม และสอดคล้องกับสภาพปัญหาและบริบทของเมือง ทั้งขยะ-มูลฝอย น้ำเสีย มลพิษทางอากาศ มลพิษทางเสียง หรือมลพิษอื่นๆ ที่เกิดขึ้น เพื่อสร้างสภาพแวดล้อมที่ดีต่อการอยู่อาศัยและการประกอบกิจการต่างๆ ป้องกัน ลดเหตุรำคาญและผลกระทบอื่นๆ ที่เกิดขึ้นต่อสังคมและเศรษฐกิจของเมือง

ตัวชี้วัด:

- 🚩 ขยะมูลฝอยชุมชนได้รับการจัดการอย่างครบวงจรและเหมาะสม
- 🚩 น้ำเสีย มลพิษทางอากาศ หรือมลพิษอื่นๆ ได้รับการจัดการอย่างเหมาะสม

ขยะมูลฝอยชุมชน แบ่งออกเป็น ๔ ประเภท ได้แก่ **ขยะอินทรีย์** คือ ขยะมูลฝอยที่ย่อยสลายได้ง่าย เช่น เศษอาหาร ผัก ผลไม้ หญ้า เป็นต้น **ขยะรีไซเคิล** เป็นสิ่งที่ยังมีประโยชน์ สามารถนำไปแปรรูปใหม่ได้ เช่น กระดาษ แก้ว พลาสติก โลหะ เป็นต้น **ขยะทั่วไป** ซึ่งเป็นขยะมูลฝอยที่ไม่คุ้มค่าในการนำมาแปรรูป เช่น เศษผ้า ยาง เศษหนัง และ **ขยะอันตราย** ที่มีองค์ประกอบปนเปื้อนของสารอันตราย เช่น ถ่านไฟฉาย แบตเตอรี่ หลอดไฟ เป็นต้น หากไม่มีการจัดการขยะมูลฝอยที่เหมาะสม จะส่งผลกระทบต่อทั้งในด้านสุขภาพ การสูญเสียทัศนียภาพ และการสูญเสียทางเศรษฐกิจ เทศบาลควรมีระบบการจัดการขยะมูลฝอยประเภทต่างๆ อย่างครบวงจรและสอดคล้องกับสภาพพื้นที่ ตั้งแต่**การป้องกันการเกิดขยะมูลฝอยหรือลดปริมาณขยะมูลฝอยที่ต้นทาง** ซึ่งเป็นแหล่งกำเนิดต่างๆ อาทิ บ้านเรือน ร้านค้า สำนักงาน ตลาด เป็นต้น โดยการรณรงค์ลดการผลิตขยะมูลฝอยและลดการใช้สินค้าที่จะก่อให้เกิดขยะมูลฝอย รณรงค์ให้ความรู้เกี่ยวกับการเลือกบริโภคสินค้าที่ก่อให้เกิดขยะมูลฝอยน้อยหรือสินค้าที่มีบรรจุภัณฑ์ที่ย่อยสลายง่าย เป็นต้น **การควบคุมปริมาณขยะมูลฝอยซึ่งเป็นการจัดการระหว่างทาง** โดยส่งเสริมการคัดแยกขยะเข้าสู่กระบวนการรีไซเคิลให้มากที่สุด หรือการนำขยะมูลฝอยกลับมาใช้ประโยชน์ เช่น นำถุงน้ำยาปรับผ้านุ่มมาทำกระเป๋ากู้ การนำขยะอินทรีย์มาทำปุ๋ยหมัก เป็นต้น **การกำจัดขยะมูลฝอยที่ปลายทางอย่างเหมาะสม** เช่น การฝังกลบอย่างถูกหลักสุขาภิบาล การเผาโดยใช้ความร้อนสูงโดยไม่ก่อให้เกิดมลพิษ หรือการเปลี่ยนขยะมูลฝอยมาเป็นพลังงาน เป็นต้น

นอกจากนี้ ยังมี**ของเสียหรือมลพิษอื่นๆ** ซึ่งพระราชบัญญัติส่งเสริมและรักษาคุณภาพสิ่งแวดล้อมแห่งชาติ พ.ศ.๒๕๓๕ ได้ระบุไว้ว่าของเสียหรือมลพิษ หมายถึง วัตถุอันตราย มลสารอื่นๆ รวมทั้งกากตะกอนหรือสิ่งตกค้างจากของเสียหรือวัตถุอันตราย ที่ถูกปล่อยทิ้งจากแหล่งกำเนิด ก่อให้เกิดอันตรายทั้งต่อสุขภาพอนามัยของประชาชนและเป็นส่งผลให้สิ่งแวดล้อมมีสภาพเสื่อมโทรม โดยปัจจุบันพบว่าขยะมูลฝอยและน้ำเสียเป็นมลพิษที่เทศบาลส่วนใหญ่ต้องจัดการอย่างเร่งด่วน อย่างไรก็ตาม ยังต้องคำนึงถึงมลพิษอื่นๆ ไม่ว่า

มลพิษทางอากาศและเสียงในบริเวณสถานประกอบการ บริเวณเส้นทางคมนาคมสายหลัก และบริเวณที่มีการตั้งถิ่นฐานหนาแน่น

สำหรับ**แนวทางในการจัดการมลพิษที่ดีที่สุด** คือ **การป้องกันล่วงหน้า** แม้จะยังไม่ประสพภัยก็ตาม หากเห็นว่ามีแนวโน้มจะภัยเกิดขึ้น ก็ควรมีการเฝ้าระวังและจัดทำข้อมูลเพื่อแสดงแนวโน้มการเปลี่ยนแปลงเป็นระยะๆ นอกจากนี้ ควรมีการควบคุมมลพิษให้อยู่ในค่ามาตรฐานที่กำหนด เช่น การบำบัดน้ำเสีย การควบคุมระดับเสียง รวมถึงให้ความสำคัญกับการนำกลับมาใช้ใหม่ การติดตามเฝ้าระวังและการรายงานสถานการณ์คุณภาพน้ำ และมลพิษอื่นๆ การลดการใช้เสียงดังในที่สาธารณะ การรณรงค์ป้องกันมลพิษทางอากาศ เป็นต้น

๓. สิ่งแวดล้อมที่มนุษย์สร้างขึ้น ได้รับการ

ดูแลรักษาและจัดการอย่างเหมาะสม สอดคล้องกับสภาพแวดล้อมของท้องถิ่น ได้แก่ การพัฒนาพื้นที่สีเขียว ปรับปรุงสภาพภูมิทัศน์เมืองให้มีความเป็นเอกลักษณ์สวยงาม สอดคล้องกับบริบทเมือง และเอื้อให้เกิดประโยชน์ต่อชุมชน รวมถึงมีการสืบสานหรือถ่ายทอดภูมิปัญญาท้องถิ่นสู่สาธารณะเพื่อการอนุรักษ์ทรัพยากรธรรมชาติและสิ่งแวดล้อม



ตัวชี้วัด:

- พื้นที่สีเขียวได้รับการพัฒนาให้เกิดประโยชน์ต่อการดำรงชีวิต
- ภูมิทัศน์เมืองมีความสวยงามและสอดคล้องกับสภาพเมือง
- ภูมิปัญญาท้องถิ่นเพื่อการอนุรักษ์ทรัพยากรธรรมชาติและสิ่งแวดล้อมได้รับการสืบสานให้ดำรงไว้

พื้นที่สีเขียว มีการให้คำจำกัดความไว้หลายความหมาย ซึ่งโดยทั่วไป หมายถึง พื้นที่สวนสาธารณะ ที่จัดทำขึ้นเพื่อให้ประชาชนได้ใช้ประโยชน์ โดยพื้นที่สีเขียวในเขตเมือง หมายถึง พื้นที่โล่งว่างในเขตเทศบาลซึ่งมีพืชพรรณเป็นองค์ประกอบหลัก ได้รับการจัดการตามหลักวิชาวนวัฒนวิทยาและหลักการทางภูมิสถาปัตย์ เพื่อเสริมสร้างภูมิทัศน์ให้เอื้ออำนวยต่อการพักผ่อนหย่อนใจและเพื่อเสริมสร้างสภาพแวดล้อมของเมือง ซึ่งจะทำให้ชุมชนเป็นเมืองสีเขียวที่มีความร่มรื่น สวยงาม และน่าอยู่

การพัฒนาพื้นที่สีเขียวซึ่งเป็นภารกิจหนึ่งของเทศบาล จึงควรมีการจัดทำโครงการเพื่อพัฒนาและวางแผนเพื่อเพิ่มพื้นที่สีเขียวหรือปรับปรุงพื้นที่สีเขียวให้มีความสมบูรณ์ตามศักยภาพ และมีความเหมาะสมกับบริบทของเมือง โดยการปรับปรุงพื้นที่สีเขียวที่มีอยู่เดิมเพื่อให้ประชาชนสามารถเข้าไปใช้ประโยชน์ร่วมกัน หรือการพัฒนาพื้นที่ว่างเปล่าให้เป็นพื้นที่สีเขียว โดยความร่วมมือของภาคส่วนต่างๆ ทั้งภาคเอกชน และ

ประชาชน หรือการสร้างความแข็งแรงจิตใจให้มีการอนุรักษ์ต้นไม้ใหญ่ในเมือง หรือการประกาศเกียรติคุณ ชุมชน หรือองค์กรที่เป็นแบบอย่างที่ดีในการดูแลรักษาพื้นที่สีเขียว เป็นต้น

ภูมิทัศน์เมือง หมายถึง สิ่งแวดล้อมตามเส้นทางและพื้นที่ภายนอกอาคารที่สามารถมองเห็นและรับรู้ได้ หรือศิลปะการสร้างเมืองที่เกี่ยวข้องกับการรับรู้ทางสายตาระหว่างมนุษย์กับสภาพแวดล้อมในเมือง ที่เน้นการรับรู้สภาพแวดล้อมโดยการมองเห็น และการสร้างสรรค์สภาพแวดล้อมที่ตอบรับและสอดคล้องกับการรับรู้ของผู้คนโดยผ่านทาง การจัดวางองค์ประกอบทางกายภาพในสภาพแวดล้อมของเมือง ทำให้ผู้ที่ใช้พื้นที่นั้นได้รับรู้ถึงความสวยงาม ความร่มรื่น สามารถจดจำได้ถึงลักษณะสำคัญของเมืองได้ ด้วยมีเอกลักษณ์ที่แตกต่างกันในแต่ละเมือง การพัฒนาเมืองจึงควรให้ความสำคัญถึงผลกระทบที่จะเกิดขึ้นต่อภูมิทัศน์เมืองหรือเป็นการทำลายทัศนียภาพของเมือง โดยมีนโยบายในการพัฒนาภูมิทัศน์เมืองที่สอดคล้องกับบริบทของพื้นที่ มากกว่าการปรับปรุงด้านกายภาพ นอกจากนี้ ควรสร้างการมีส่วนร่วมของชุมชนต่อการปรับปรุงภูมิทัศน์ การแสดงความคิดเห็นต่อภูมิทัศน์เมือง ร่วมวางแผน รวมทั้งร่วมสอดส่องดูแลเพื่อให้มีการใช้ประโยชน์พื้นที่ตามผังเมืองหรือทิศทางการพัฒนาของเมือง เป็นต้น

ภูมิปัญญาท้องถิ่น เพื่อการอนุรักษ์ทรัพยากรธรรมชาติและสิ่งแวดล้อม เป็นองค์ความรู้หรือประสบการณ์ที่สั่งสมมาของบุคคลและชุมชน ซึ่งผ่านการปรับใช้ให้เหมาะสมเพื่อการดำรงชีพรวมถึงการอนุรักษ์ทรัพยากรธรรมชาติและสิ่งแวดล้อม ตัวอย่างการสืบสานภูมิปัญญาท้องถิ่นเพื่อการอนุรักษ์ทรัพยากรธรรมชาติและสิ่งแวดล้อมที่เทศบาลสามารถดำเนินการได้ เช่น การบวชป่า การทำเขตอภัยทาน การปลูกต้นไม้ในวันสำคัญ การส่งเสริมการใช้วัสดุธรรมชาติในงานลอยกระทง การส่งเสริมการทำอาหารและขนมโดยใช้วัตถุดิบที่มีในท้องถิ่น เป็นต้น



๕. วิถีชีวิตและการบริโภคที่เป็นมิตรต่อสิ่งแวดล้อม โดยใช้พลังงานอย่างมีประสิทธิภาพหรือการใช้พลังงานทดแทน การใช้น้ำอย่างประหยัด การส่งเสริมการผลิต การบริโภคและบริการที่เป็นมิตรต่อสิ่งแวดล้อม สอดคล้องกับปรัชญาเศรษฐกิจพอเพียง โดยมุ่งหวังให้เกิดการปรับเปลี่ยนพฤติกรรมหรือนำไปปรับใช้ในการดำเนินชีวิตประจำวันได้

ตัวชี้วัด:

- ✦ การใช้พลังงานอย่างมีประสิทธิภาพหรือการใช้พลังงานทดแทน
- ✦ การใช้น้ำอย่างมีประสิทธิภาพ
- ✦ การผลิต การบริโภค หรือการบริการที่เป็นมิตรต่อสิ่งแวดล้อม

พลังงาน เป็นทรัพยากรที่เกิดขึ้นเองตามธรรมชาติ และยังหมายถึงความสามารถในการทำงานซึ่งมีอยู่ในตัวของสิ่งให้อาจให้แรงงานได้ สำหรับแหล่งพลังงานในธรรมชาติ แบ่งออกเป็น ๒ ประเภท ได้แก่ พลังงานสิ้นเปลือง ไม่สามารถสร้างขึ้นใหม่หรือหามาทดแทนได้ทันความต้องการ มีแต่จะน้อยลงไปหรือหมดสิ้นไป เช่น ก๊าซธรรมชาติ น้ำมันดิบ ถ่านหิน และพลังงานหมุนเวียน ซึ่งนำมาใช้ได้ไม่มีวันหมด สามารถสร้างทดแทนได้ในเวลาสั้นๆ เช่น พลังงานแสงอาทิตย์ พลังงานลม พลังงานน้ำ เป็นต้น ทุกวันนี้ ทั่วโลกประสบปัญหาวิกฤติด้านพลังงาน ประกอบกับการเผาไหม้เชื้อเพลิงฟอสซิลเป็นสาเหตุหลักที่ทำให้ปริมาณก๊าซเรือนกระจกในชั้นบรรยากาศเพิ่มสูงขึ้นเกินกว่าที่โลกจะปรับสมดุลได้ จึงส่งผลกระทบต่อความเป็นอยู่ของประชากรโลก เช่น ในบางพื้นที่แห้งแล้ง ภัยพิบัติที่รุนแรงขึ้น หรือการเกิดโรคระบาด เป็นต้น จึงส่งผลให้ทั่วโลกหันมาให้ความสำคัญกับการอนุรักษ์พลังงานและการใช้พลังงานทดแทน ซึ่งสำหรับเทศบาลสามารถดำเนินการได้โดยรณรงค์ประหยัดไฟฟ้าและน้ำมันเชื้อเพลิง ส่งเสริมการใช้เครื่องใช้ไฟฟ้าประหยัดพลังงาน หรือส่งเสริมใช้พลังงานทดแทนที่มีศักยภาพในท้องถิ่น เป็นต้น

น้ำ เป็นปัจจัยที่สำคัญในการดำรงชีวิตของมนุษย์ ทั้งในด้านเกษตรกรรม อุตสาหกรรม ครุภัณฑ์ นันทนาการและกิจกรรมต่างๆ น้ำที่นำมาใช้ในกิจกรรมต่างๆ ดังกล่าวนั้นเป็นน้ำจืดทั้งบนผิวโลกและน้ำใต้ดิน หรือน้ำบาดาล สำหรับน้ำจืดในโลกเรามีเพียงร้อยละ ๒.๕ เท่านั้น โดยปริมาณ ๒ ใน ๓ ของน้ำจืดจำนวนนี้เป็นน้ำแข็งที่จับตัวกันอยู่ที่ขั้วโลกทั้งสองขั้ว ไม่สามารถนำมาใช้ประโยชน์ได้ จึงทำให้หลายพื้นที่ในโลกกำลังจะประสบปัญหาความไม่สมดุลของปริมาณน้ำที่มีอยู่กับการใช้ความต้องการใช้น้ำที่สูงขึ้น ดังนั้น เพื่อป้องกันและลดผลกระทบจากการขาดแคลนน้ำ เทศบาลจึงควรส่งเสริมการใช้น้ำอย่างมีประสิทธิภาพ เช่น รณรงค์ประหยัดน้ำ รวบรวมข้อมูลการใช้น้ำอย่างต่อเนื่อง ส่งเสริมการใช้อุปกรณ์ประหยัดน้ำ ส่งเสริมการนำน้ำเสียกลับมาใช้ประโยชน์ใหม่ เป็นต้น

การผลิต บริโภค หรือบริการที่เป็นมิตรต่อสิ่งแวดล้อม การผลิต การบริโภค และการบริการที่เป็นมิตรต่อสิ่งแวดล้อม เป็นแนวทางในการปรับแบบแผนการผลิต และพฤติกรรมบริโภคไปสู่การผลิตและการบริโภคที่ยั่งยืน เพื่อสร้างสภาพแวดล้อมที่ดี และยกระดับคุณภาพชีวิตของประชาชน โดยการผลิต บริโภค และบริการที่เป็นมิตรต่อสิ่งแวดล้อม ควรคำนึงถึง การผลิตที่สะอาด (การผลิตที่ปล่อยมลพิษน้อย) และการใช้ทรัพยากรอย่างมีประสิทธิภาพ การคมนาคมอย่างยั่งยืน (การลดการปล่อยมลพิษจากการเดินทาง) การเลือกใช้สินค้าที่มีฉลากสิ่งแวดล้อม และการจัดการของเสีย (3Rs และการกำจัดอย่างเหมาะสม) ทั้งนี้เพื่อการรักษาทรัพยากรให้สามารถใช้ในการผลิต การบริโภค และการบริการอย่างต่อเนื่องไปถึงคนรุ่นอนาคต ซึ่งจะนำไปสู่วิถีชีวิตที่ยั่งยืน เทศบาลสามารถดำเนินการส่งเสริมการผลิต บริโภค หรือการบริการที่เป็นมิตรต่อสิ่งแวดล้อมได้ เช่น ส่งเสริมให้ชุมชนปลูกพืชผักปลอดสารพิษ ใช้สินค้าที่มีฉลากสิ่งแวดล้อม ส่งเสริมการบริโภคสินค้าที่ผลิตในท้องถิ่น ส่งเสริมการท่องเที่ยวเชิงนิเวศชุมชน การจัดตลาดนัดสีเขียว เป็นต้น

๕

๕. การเรียนรู้และการบริหารจัดการที่ดี เป็น

พื้นฐานสำคัญของการพัฒนาองค์กรให้เกิดการเรียนรู้และการบริหารจัดการด้านสิ่งแวดล้อม โดยให้ความสำคัญกับการกำหนดนโยบายและแผนงานด้านสิ่งแวดล้อม การพัฒนาศักยภาพบุคลากรด้านสิ่งแวดล้อมให้มีความรู้และทักษะในการดำเนินงาน และการพัฒนาระบบข้อมูลและการสื่อสารข้อมูลด้านสิ่งแวดล้อม นอกจากนี้ควรพัฒนาสำนักงานเทศบาลตามแนวทางสำนักงานสีเขียว รวมถึงการสร้างการมีส่วนร่วมของภาคีและเครือข่ายด้านสิ่งแวดล้อมกับหน่วยงานต่างๆ



ตัวชี้วัด:

- องค์กรมีความพร้อมในการดำเนินงานด้านสิ่งแวดล้อม
- สำนักงานเทศบาลมีการจัดการตามแนวทางสำนักงานสีเขียว
- การมีส่วนร่วมของภาคีและเครือข่ายด้านสิ่งแวดล้อม

ความพร้อมขององค์กรหรือเทศบาลในการดำเนินงานด้านสิ่งแวดล้อม คำนึงถึงความพร้อมทั้งในด้านนโยบาย แผน และงบประมาณ ด้านบุคลากร และด้านข้อมูล ซึ่งเทศบาลควรมีนโยบายด้านสิ่งแวดล้อมใช้เป็นแนวทางให้กับบุคลากร ในการดำเนินงานจัดการสิ่งแวดล้อมเพื่อคุณภาพชีวิตที่ดีของประชาชนในพื้นที่ โดยมีบุคลากรด้านสิ่งแวดล้อมหรือบุคลากรที่ได้รับมอบหมายเป็นกลไกสำคัญในการขับเคลื่อนงาน หรือเป็นการแปลงแผนลงสู่การปฏิบัติ มีการจัดอบรมให้ความรู้ ศึกษาดูงานด้านสิ่งแวดล้อม การจัดกิจกรรมการจัดการความรู้ด้านสิ่งแวดล้อมให้กับบุคลากรผู้ที่ได้รับมอบหมาย การจัดตั้งกลุ่มงานรวบรวมองค์ความรู้ด้านสิ่งแวดล้อม การพัฒนาระบบจัดเก็บข้อมูลในรูปแบบเอกสาร หรือระบบสารสนเทศ หรือการจัดให้มีระบบและกลไกในการติดตามสถานการณ์ด้านสิ่งแวดล้อมสำคัญที่เกิดขึ้นในพื้นที่ รวมถึงการรายงานสถานการณ์คุณภาพสิ่งแวดล้อมให้กับประชาชนได้ทราบอย่างสม่ำเสมอ

ความสำคัญในดำเนินงานด้าน**สำนักงานสีเขียว** เนื่องจากปัญหาสิ่งแวดล้อมที่สำคัญในปัจจุบัน คือ ภาวะโลกร้อน ซึ่งทุกภาคส่วนล้วนมีส่วนในการปล่อยก๊าซเรือนกระจกสู่ชั้นบรรยากาศ และในฐานะที่เทศบาลซึ่งเป็นหน่วยงานภาครัฐที่อยู่ใกล้ชิดกับประชาชนมากที่สุด จึงมีความจำเป็นอย่างยิ่งที่จะต้องพัฒนาสำนักงานที่เป็นมิตรต่อสิ่งแวดล้อมเพื่อเป็นต้นแบบให้กับชุมชนและผู้สนใจ สำหรับแนวทางในการพัฒนาเทศบาลให้เป็นสำนักงานสีเขียว นั้น **เริ่มตั้งแต่การกำหนดนโยบาย การจัดทำแผนการดำเนินงาน และการสื่อสารเกี่ยวกับนโยบายการจัดการสิ่งแวดล้อมให้กับบุคลากรภายในองค์กรรับทราบ** รวมถึงการดำเนินงานตามแนวทางสำนักงานสีเขียว ได้แก่ การใช้พลังงานและทรัพยากรอย่างมีประสิทธิภาพ การจัดการของเสียในสำนักงาน การจัดการสภาพแวดล้อมภายในและภายนอกสำนักงานให้มีความสวยงามเป็นระเบียบ การจัดซื้อจัดจ้างสีเขียว รวมถึงการพิจารณาปรับปรุงการดำเนินงานด้านสำนักงานสีเขียวอย่างต่อเนื่อง เป็นต้น

ส่วนการมีส่วนร่วมของภาคีและเครือข่ายด้านสิ่งแวดล้อม นับเป็นหัวใจสำคัญของการจัดการสิ่งแวดล้อมให้มีความยั่งยืน โดยเทศบาลควรเปิดโอกาสให้ผู้ที่เกี่ยวข้องภายนอก ได้มีส่วนร่วมในการวางแผนดำเนินกิจกรรม การเสนอความคิดเห็นต่อการจัดการทรัพยากรธรรมชาติและสิ่งแวดล้อม การร่วมคิด ร่วมวางแผนจะก่อให้เกิดความคิดริเริ่มและพลังงานในการทำงานร่วมกัน เป็นเครือข่ายการดำเนินงานด้านสิ่งแวดล้อมที่เข้มแข็ง และมีการดำเนินงานอย่างต่อเนื่อง ครอบคลุมพื้นที่อย่างเป็นรูปธรรม โดยเทศบาลสามารถส่งเสริมการมีส่วนร่วมของภาคีและเครือข่ายด้านสิ่งแวดล้อมได้ เช่น การเสริมสร้างความรู้ด้านการดูแลรักษาทรัพยากรธรรมชาติ การส่งเสริมชุมชนร่วมป้องกันและเฝ้าระวังปัญหามลพิษ การเผยแพร่ข้อมูลข่าวสารการดำเนินงานของเครือข่ายผ่านช่องทางต่างๆ เช่น เว็บไซต์ เวทีประชาคม ช่องทางจัดรับฟังความคิดเห็น การจัดประชุม เป็นต้น





กระบวนการประเมิน

เทศบาลด้านสิ่งแวดล้อมยั่งยืน ประจำปี ๒๕๕๘

กระบวนการประเมินเทศบาลด้านสิ่งแวดล้อมยั่งยืน ได้มีการกำหนดหลักเกณฑ์การประเมินไว้อย่างชัดเจน พร้อมมีการแต่งตั้งคณะกรรมการอำนวยการ คณะกรรมการตรวจเยี่ยมพื้นที่ และคณะกรรมการประเมินเอกสาร ซึ่งประกอบด้วยผู้ทรงคุณวุฒิที่มีความรู้และประสบการณ์ในด้านต่างๆ โดยแบ่งการประเมินเทศบาล ออกเป็น ๓ ขนาด ได้แก่



เทศบาลขนาดเล็ก



เทศบาลขนาดกลาง



เทศบาลขนาดใหญ่

สำหรับขั้นตอนสำคัญในการประเมิน มีดังนี้

- ๑. การประชาสัมพันธ์และเปิดรับผลงาน** ประชาสัมพันธ์ผ่านช่องทางต่างๆ ได้แก่ ส่งหนังสือเชิญพร้อมใบสมัคร เว็บไซต์ และสื่อต่างๆ พร้อมจัดประชุมชี้แจง (๒๗ เมษายน ๒๕๕๘)
- ๒. การประเมินด้านเอกสาร** คณะกรรมการประเมินเอกสารพิจารณาข้อมูลจากแบบรายงานข้อมูลและหลักฐานต่างๆ ที่เทศบาลส่งมา โดยให้คะแนนการดำเนินงานในแต่ละตัวชี้วัดตามหลักเกณฑ์ที่กำหนด และจัดลำดับเทศบาลที่ผ่านการประเมินรอบเอกสาร
- ๓. การประเมินด้านการตรวจเยี่ยมพื้นที่** คณะกรรมการตรวจเยี่ยมพื้นที่เดินทางไปเยี่ยมชมผลการดำเนินงานด้านสิ่งแวดล้อมในพื้นที่เทศบาลที่ผ่านการประเมินเอกสาร เพื่อพิจารณาผลงานเชิงประจักษ์ และจัดลำดับเทศบาลที่มีคะแนนผลการดำเนินงานที่ดี
- ๔. การสรุปและประกาศผลรางวัล** คณะกรรมการอำนวยการพิจารณาตัดสินรางวัล และประกาศผลผ่านเว็บไซต์ของหน่วยงานที่เกี่ยวข้อง



ประชาสัมพันธ์
และเปิดรับผลงาน

เมษายน – ๓๐ มิถุนายน
๒๕๕๘



ประเมินเอกสาร

กรกฎาคม ๒๕๕๘



ประเมิน
ตรวจเยี่ยมพื้นที่

สิงหาคม ๒๕๕๘



สรุป
และประกาศผล

กันยายน ๒๕๕๘

เกณฑ์การให้คะแนน



การประเมินเทศบาลด้านสิ่งแวดล้อมยั่งยืน พ.ศ.๒๕๕๘

➤ คำนวณน้ำหนักของแต่ละองค์ประกอบ

การประเมินเทศบาลด้านสิ่งแวดล้อมยั่งยืน ประจำปี ๒๕๕๘ มีองค์ประกอบ ๕ ด้าน โดยแต่ละด้านมีค่าน้ำหนักแตกต่างกัน ดังนี้

- | | |
|---|---------------|
| ๑. ทรัพยากรธรรมชาติและ ความหลากหลายทางชีวภาพ | ค่าน้ำหนัก ๑๕ |
| ๒. ขอบเสียหรือมลพิษ | ค่าน้ำหนัก ๓๐ |
| ๓. สิ่งแวดล้อมที่มนุษย์สร้างขึ้น | ค่าน้ำหนัก ๒๐ |
| ๔. วิถีชีวิตและการบริโภคที่เป็นมิตรต่อสิ่งแวดล้อม | ค่าน้ำหนัก ๑๕ |
| ๕. การเรียนรู้และการบริหารจัดการที่ดี | ค่าน้ำหนัก ๒๐ |

➤ ค่าคะแนนในการประเมินแต่ละตัวชี้วัด

การพิจารณาให้คะแนนแก่ผลงานตามตัวชี้วัดต่างๆ รวม ๑๒ ตัวชี้วัด จะพิจารณาครอบคลุมตลอดการดำเนินงาน ตั้งแต่ปัจจัยนำเข้า (Input) กระบวนการดำเนินงาน (Process) และผลสำเร็จจากการดำเนินงานในลักษณะต่างๆ ทั้งผลผลิต ผลลัพธ์ และผลกระทบ (Output-Outcome-Impact) ดังนี้

คะแนน = ๐	คะแนน = ๑	คะแนน = ๒	คะแนน = ๓
ไม่มีแผนงาน/ โครงการ/กิจกรรม	มีแผนงาน/โครงการ หรือ การเสริมสร้างความรู้ความ เข้าใจ หรืออื่นๆ ซึ่งมีผล ทำให้เกิดการดำเนินงาน	มีการดำเนินงาน อย่างมีส่วนร่วม และเป็นระบบ	มีผลสำเร็จและ การรายงานผล ชัดเจน



ข้อแนะนำ

ในการส่งผลงานเข้าร่วมโครงการ

การประเมินเทศบาลด้านสิ่งแวดล้อมยั่งยืน เป็นการพิจารณาทั้ง “ปัจจัยนำเข้า” “กระบวนการ” และ “ผลการดำเนินงาน” ที่เป็นความพยายามของเทศบาล ซึ่งได้ดำเนินงานภายใต้แผนงาน/โครงการต่างๆ หรือเป็นกิจกรรมที่ดำเนินงานในลักษณะงานประจำ รวมทั้งการดำเนินงานที่เป็นวัฒนธรรมองค์กรหรือ วัฒนธรรมชุมชน ซึ่งอาจไม่มีการกำหนดแผนงาน/โครงการไว้ แต่ทั้งนี้ ต้องเกี่ยวข้องกับองค์ประกอบ ทั้ง ๕ ประการของเทศบาลด้านสิ่งแวดล้อมยั่งยืน คือ ทรัพยากรธรรมชาติและความหลากหลายทางชีวภาพ ของเสีย หรือมลพิษ สิ่งแวดล้อมที่มนุษย์สร้างขึ้น วิถีชีวิตและการบริโภคที่เป็นมิตรต่อสิ่งแวดล้อม และการเรียนรู้และการบริหารจัดการที่ดี

สำหรับเทศบาลที่มีความประสงค์จะส่งผลงานเข้าร่วมโครงการฯ ควรมีการเตรียมความพร้อมในด้านต่างๆ ดังนี้



ควรตั้งคณะทำงานประกอบด้วยบุคลากรจากฝ่าย/กอง/สำนัก เพื่อทำหน้าที่ รวบรวมผลการดำเนินงานที่เกี่ยวข้องกับองค์ประกอบต่างๆ ของเทศบาลด้าน สิ่งแวดล้อมยั่งยืน ซึ่งรับผิดชอบโดยฝ่ายต่างๆ



คณะทำงานนี้ควรร่วมกันทำความเข้าใจกรอบแนวคิด ตัวชี้วัด เกณฑ์การ ประเมิน และแบบรายงานข้อมูล นอกจากนี้ควรประชุมคณะทำงานเพื่อทบทวนผล การดำเนินงานที่สอดคล้องกับแต่ละตัวชี้วัด ที่เทศบาลได้ดำเนินงานต่อเนื่องจนถึง ปัจจุบัน (ปี ๒๕๕๘)

ควรพิจารณาเลือกผลงานที่โดดเด่น มีความสร้างสรรค์ มี ผลสำเร็จเป็นที่ประจักษ์ชัดเจน โดยสามารถแสดงแผนงาน/ โครงการ/กิจกรรมต่างๆ มากกว่าหนึ่งรายการในแต่ละตัวชี้วัด แต่ไม่ควรแสดงแผนงาน/โครงการ/กิจกรรมเดียวกันนั้นซ้ำใน ตัวชี้วัดอื่น

✓ ควรแบ่งความรับผิดชอบแก่คณะทำงาน ซึ่งเป็นผู้แทนแต่ละฝ่าย/กอง/สำนัก ในการรวบรวมผลการดำเนินงานรายตัวชี้วัด พร้อมรวบรวมเอกสาร/หลักฐานประกอบผลการดำเนินงานดังกล่าว

✓ เริ่มจากการทบทวนสิ่งที่เป็นปัจจัยนำเข้า ซึ่งกำหนดไว้เป็นแผนงาน/โครงการต่างๆ รวมถึงการเสริมสร้างความรู้ความเข้าใจที่สอดคล้องกับตัวชี้วัด หากไม่มีการกำหนดไว้ในแผนก็ให้ระบุว่าผลงานตามตัวชี้วัดนั้นเป็นงานประจำ หรือเป็นวัฒนธรรมขององค์กร/ชุมชน หรืออื่นๆ

✓ ต่อจากนั้น แสดงกระบวนการดำเนินงาน ที่มีความสอดคล้องกับเนื้อหาที่ระบุไว้ข้างต้น โดยควรสรุปวิธีการและกิจกรรมที่ดำเนินการ พร้อมมีภาพประกอบ

✓ สุดท้าย เป็นการแสดงให้เห็นถึงผลการดำเนินงานในระดับต่างๆ เป็นผลจากกระบวนการดำเนินงานข้างต้น ในด้านคุณภาพ ด้านปริมาณ การขยายพื้นที่และกลุ่มเป้าหมาย ความต่อเนื่อง ความครอบคลุม หรือการขยายผลสู่ภายนอก

✓ การนำเสนอข้อมูลการดำเนินงานในแต่ละตัวชี้วัด ต้องใช้แบบรายงานข้อมูลสำหรับการประเมินซึ่งได้จัดส่งไปให้ หรือดาวโหลดได้จากเว็บไซต์ของกรมส่งเสริมคุณภาพสิ่งแวดล้อม สมาคมสันนิบาตเทศบาลแห่งประเทศไทย หรือสถาบันสิ่งแวดล้อมไทย ซึ่งควรนำเสนอข้อมูลโดยการสรุปให้มีความกระชับ ชัดเจน และมีความสอดคล้องกัน โดยไม่ควรนำมาติดต่อหรือปะติดกัน

✓ ตรวจสอบข้อมูลและเอกสาร/หลักฐานประกอบ ทั้ง ๑๒ ตัวชี้วัด ให้มีความถูกต้องและครบถ้วน และจัดส่งมายังที่อยู่ด้านหลังคู่มือนี้

การแนบเอกสารหรือหลักฐาน
ซึ่งเกี่ยวข้องกับเนื้อหาที่แสดงไว้ในแบบรายงาน
ข้อมูล เช่น เอกสารโครงการ สื่อเผยแพร่ สกิต
ข้อมูล รูปภาพ รายงานผลการประชุม
รายงานประเมินความพึงพอใจ
เป็นต้น

ประโยชน์



ที่เทศบาลจะได้รับ

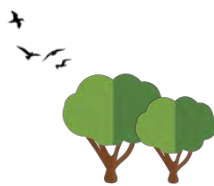
การประเมินเทศบาลด้านสิ่งแวดล้อมยั่งยืนได้เปิดให้เทศบาลต่างๆ ส่งผลงานเข้าร่วมในการประเมินโดยสมัครใจ ซึ่งเทศบาลที่ส่งผลงานเข้าร่วมการประเมินและปฏิบัติตามคำแนะนำในการส่งผลงาน จะได้รับประโยชน์อย่างน้อย ๕ ประการ ดังนี้

๑. การประเมินเทศบาลด้านสิ่งแวดล้อมยั่งยืน **จะทำให้ทราบระดับการพัฒนา ด้านสิ่งแวดล้อมของตนเอง** เมื่อเทียบกับเทศบาลที่มีขนาดและงบประมาณใกล้เคียงกัน รวมถึงทราบจุดเด่นและจุดบกพร่องเพื่อนำไปปรับปรุงในอนาคต นอกจากนี้ ยังมีโอกาสได้แลกเปลี่ยนเรียนรู้กับเทศบาลอื่นๆ ซึ่งเป็นการเปิดมุมมอง สร้างประสบการณ์การเรียนรู้ และนำแนวปฏิบัติที่ดีของเทศบาลอื่นมาประยุกต์ใช้กับเทศบาลของตนเองได้อย่างเหมาะสม
๒. เป็นการ **พัฒนาศักยภาพบุคลากรของเทศบาล** กระตุ้นให้เกิดการเรียนรู้การทำงานเป็นทีมในกระบวนการทำความเข้าใจตัวชี้วัด การรวบรวมข้อมูล และจัดทำเอกสารผลงาน การนำเสนอผลงานทั้งในรูปแบบเอกสารและการนำเสนอชี้แจงแก่คณะกรรมการ ซึ่งต้องคำนึงถึงการนำเสนอที่ตรงประเด็น ชัดเจน และกระชับ ซึ่งจะส่งผลต่อการดำเนินงานขององค์กรที่มีประสิทธิภาพและเกิดประสิทธิผลมากขึ้น
๓. กรอบแนวคิดและตัวชี้วัดด้านสิ่งแวดล้อมยั่งยืนที่พัฒนาขึ้น **เทศบาลสามารถนำไปพัฒนาเป็นโครงการต่างๆ** ในการจัดการด้านสิ่งแวดล้อมให้บรรลุวัตถุประสงค์ ในการสร้างสภาพแวดล้อมที่ดี การพัฒนาคุณภาพชีวิต รวมถึงการสร้าง ความพึงพอใจแก่ประชาชน
๔. กระบวนการรวบรวมผลงาน **ช่วยให้เทศบาลมีการพัฒนาด้านข้อมูลและการประเมินผลด้านการจัดการสิ่งแวดล้อม** นอกจากนี้ ยังสามารถใช้ในการรายงานผลการจัดการด้านสิ่งแวดล้อมให้แก่ประชาชนได้รับทราบและเข้าใจถึงการทำงานของเทศบาล และมีช่องทางในการสื่อสารกันมากขึ้น

๕. ผลงานที่ดีของเทศบาลจะได้รับการเผยแพร่ จะถูกรวบรวมเป็นเอกสาร เผยแพร่ในวันประกาศผลและมอบรางวัล เผยแพร่ผ่านสื่อมวลชนที่สนใจ รวมทั้งเผยแพร่ในเว็บไซต์ของหน่วยงานต่างๆ ทั้งในและต่างประเทศ

๖. เทศบาลที่ส่งผลงานเข้าร่วมการประเมินเทศบาลด้านสิ่งแวดล้อมยั่งยืน ถือว่ามีความมุ่งมั่นและตั้งใจในการพัฒนาด้านสิ่งแวดล้อมในเขตพื้นที่ของตน อันเป็นส่วนหนึ่งในการพัฒนาไปสู่เมืองน่าอยู่ จึงได้มีการรวบรวมรายชื่อเทศบาลที่ส่งผลงานเข้าร่วมไว้ในฐานข้อมูลเครือข่ายเทศบาลน่าอยู่อย่างยั่งยืน เพื่อพัฒนาเครือข่ายการเรียนรู้ระหว่างเทศบาล

เทศบาลที่ผ่านการประเมินจะได้รับการส่งเสริมและสนับสนุนให้เป็นแหล่งเรียนรู้ด้านสิ่งแวดล้อม ได้รับการเผยแพร่ผลงานสู่เทศบาลอื่นๆ และสาธารณชน ส่วนเทศบาลที่ยังไม่ผ่านการประเมินในปี นี้ จะได้รับการสนับสนุนการพัฒนาศักยภาพบุคลากร รวมทั้งส่งเสริมการจัดกิจกรรมต่างๆ ที่จะช่วยยกระดับการจัดการสิ่งแวดล้อม เพื่อก้าวสู่เมืองน่าอยู่อย่างยั่งยืนต่อไป





คำอธิบายเกณฑ์การประเมิน

คำอธิบายเกณฑ์การประเมินเทศบาลด้านสิ่งแวดล้อมยั่งยืน ประจำปี ๒๕๕๘

เกณฑ์และตัวชี้วัด	ปัจจัยนำเข้า (Input)	กระบวนการดำเนินงาน (Process)	ผลการดำเนินงาน		
			ผลการดำเนินงาน (Output)	ผลลัพธ์ (Outcome)	ผลกระทบ (Impact)
๑. ทรัพยากรธรรมชาติและความหลากหลายทางชีวภาพ					
๑.๑ ทรัพยากรธรรมชาติความหลากหลายทางชีวภาพได้รับการดูแลรักษาให้คงไว้ซึ่งระบบนิเวศที่ดี	แผนงาน/โครงการที่เกี่ยวกับการจัดการทรัพยากรธรรมชาติ ความหลากหลายทางชีวภาพ ซึ่งสอดคล้องต่อสถานการณ์หรือตอบสนองปัญหาด้านการจัดการทรัพยากรธรรมชาติและความหลากหลายทางชีวภาพในพื้นที่ หรือการให้ความรู้เกี่ยวกับการอนุรักษ์ทรัพยากรธรรมชาติหรือความหลากหลายทางชีวภาพ	การดำเนินงานอย่างมีส่วนร่วมและเป็นระบบในการป้องกันการฟื้นฟู และบำรุงรักษาทรัพยากรธรรมชาติ เช่น ดิน น้ำ ป่าไม้ ชายฝั่ง เป็นต้น หรือการอนุรักษ์ความหลากหลายทางชีวภาพในพื้นที่ เช่น การอนุรักษ์พันธุ์กรรมพืชและสัตว์ การสำรวจพืชสมุนไพรในพื้นที่ เป็นต้น	ผลสำเร็จและการรายงานผลที่ชัดเจน ทั้งในเชิงปริมาณและคุณภาพ เช่น จำนวนพื้นที่หรือจำนวนพันธุ์กรรมที่ได้ดูแลรักษา จำนวนผู้ร่วมกิจกรรมการจัดการทรัพยากรธรรมชาติ ประโยชน์ที่เกิดจากกิจกรรม เป็นต้น	ผลงานต่อเนื่องหรือการขยายผล เป็นการดำเนินกิจกรรมอย่างมีส่วนร่วมและต่อเนื่อง มีการขยายจำนวนเป้าหมาย/กลุ่มเป้าหมายเพิ่มขึ้น มีเครือข่ายการอนุรักษ์ทรัพยากรธรรมชาติเพิ่มขึ้น	การดำเนินงานอย่างครอบคลุมพื้นที่หรือกลุ่มเป้าหมายที่เกี่ยวข้องหรือเป็นแหล่งเรียนรู้/เป็นต้นแบบ ซึ่งมีกระบวนการ/วิธีการที่ดีในการป้องกัน ฟื้นฟู อนุรักษ์ ทรัพยากรธรรมชาติและความหลากหลายทางชีวภาพ มีการสื่อสารและถ่ายทอดความรู้ (ด้านวิชาการหรือการบริหารจัดการ) ชัดเจน หรือมีนวัตกรรม ที่น่าสนใจ ซึ่งได้ริเริ่มหรือถูกพัฒนาขึ้นใหม่
๒. ของเสียหรือมลพิษ					
๒.๑ ขยะมูลฝอยได้รับการจัดการอย่างครบวงจรและเหมาะสม	แผนงาน/โครงการที่เกี่ยวกับการจัดการขยะมูลฝอยอย่างครบวงจร ซึ่งมีความสอดคล้องหรือตอบสนองต่อสถานการณ์ขยะมูลฝอยในพื้นที่ หรือการให้ความรู้เรื่องการจัดการขยะมูลฝอย	การดำเนินงานอย่างมีส่วนร่วมและเป็นระบบในการจัดการขยะมูลฝอยอย่างครบวงจร เช่น การส่งเสริมการลดและคัดแยกขยะรีไซเคิล ขยะ-อินทรีย์ และขยะอันตราย การนำขยะมูลฝอยไปใช้ประโยชน์	ผลสำเร็จและการรายงานผลที่ชัดเจน ทั้งในเชิงปริมาณและคุณภาพ เช่น จำนวนผู้เข้าร่วมกิจกรรมให้ความรู้ องค์กรฯ ศึกษา ดูงาน ปริมาณขยะมูลฝอยที่ลดลง หรือที่คัดแยกได้ หรือนำกลับมาใช้ประโยชน์ (๓Rs : Reuse,	ผลงานต่อเนื่องหรือการขยายผล การดำเนินกิจกรรมการจัดการขยะมูลฝอยอย่างมีส่วนร่วมและต่อเนื่อง มีการขยายพื้นที่เป้าหมาย/กลุ่มเป้าหมายเพิ่มขึ้น มีเครือข่ายด้านการจัดการขยะ	การดำเนินงานอย่างครอบคลุมพื้นที่หรือกลุ่มเป้าหมายที่เกี่ยวข้องหรือส่งผลให้ชุมชนเกิดการปรับเปลี่ยนพฤติกรรมหรือนำไปปรับใช้ในการดำเนินชีวิตได้ หรือเป็นแหล่งเรียนรู้/เป็นต้นแบบ ซึ่งมีกระบวนการ/วิธีที่ดีในการจัดการ

เกณฑ์และตัวชี้วัด	ปัจจัยนำเข้า (Input)	กระบวนการดำเนินงาน (Process)	ผลการดำเนินงาน		
			ผลการดำเนินงาน (Output)	ผลลัพธ์ (Outcome)	ผลกระทบ (Impact)
		การรวบรวมและเก็บขยะ- มูลฝอย การกำจัดขยะมูลฝอย อย่างถูกหลักสุขาภิบาล	Reduce, Recycle) ปริมาณขยะ มูลฝอยที่ลดลง ปริมาณการนำ ขยะมูลฝอยไปหมักทำปุ๋ย จำนวน ชุมชนที่เข้าร่วมเป็นชุมชนปลอด ขยะ เป็นต้น	มูลฝอย หรือมีระบบรวบรวม การเก็บขนที่มีประสิทธิภาพ ลดความถี่ในการจัดเก็บ กำจัดขยะมูลฝอยอย่างถูกหลัก สุขาภิบาล	ขยะมูลฝอยอย่างครบวงจร มีการ สื่อสารและถ่ายทอดความรู้ (ด้าน วิชาการหรือการบริหารจัดการ) ชัดเจน หรือมีนวัตกรรม ที่น่าสนใจ ซึ่งได้ริเริ่มหรือถูกพัฒนาขึ้นมาใหม่
๒.๒ น้ำเสีย มลพิษทาง อากาศ หรือมลพิษ อื่นๆ ได้รับการจัดการ ที่เหมาะสม	แผนงาน/โครงการที่เกี่ยวกับการ จัดการน้ำเสียชุมชน มลพิษทาง อากาศ หรือมลพิษอื่นๆ โดยม ีความสอดคล้องหรือตอบสนองต่อ สถานการณ์ที่เกิดขึ้นในพื้นที่ หรือ การให้ความรู้เกี่ยวกับการจัดการ น้ำเสียชุมชน มลพิษทางอากาศ หรือมลพิษอื่นๆ	การดำเนินงานอย่างมีส่วนร่วม และเป็นระบบในการจัดการ น้ำเสียชุมชน มลพิษทาง อากาศ และมลพิษอื่นๆ อย่าง ครบวงจร เช่น การป้องกัน ควบคุม น้ำเสีย มลพิษทาง อากาศ หรือมลพิษอื่นๆ การ ฟื้นฟู ดูแลรักษา และการบำบัด น้ำเสีย มลพิษทางอากาศ หรือ มลพิษอื่นๆ รวมถึงให้ความ สำคัญกับการนำกลับมาใช้ใหม่ การติดตามเฝ้าระวังและการ รายงานสถานการณ์คุณภาพน้ำ มลพิษทางอากาศ หรือมลพิษ อื่นๆ เป็นต้น	ผลสำเร็จและการรายงานผลที่ ชัดเจน ทั้งในเชิงปริมาณและ คุณภาพ เช่น จำนวนผู้เข้าร่วม กิจกรรมให้ความรู้ องค์กร ศึกษา ดูงานด้านการจัดการน้ำเสีย มลพิษทางอากาศ หรือมลพิษ อื่นๆ วิธีการป้องกัน ควบคุม น้ำเสีย มลพิษทางอากาศ หรือ มลพิษอื่นๆ หรือมีคุณภาพน้ำทั้ง ผ่านมาตรฐาน คุณภาพอากาศอยู่ ในเกณฑ์มาตรฐาน จำนวนสถาน ประกอบการที่เข้าร่วมกิจกรรม ลดมลพิษ ความพึงพอใจของ ชุมชนเมื่อได้รับการแก้ไขปัญหา มลพิษต่างๆ เป็นต้น	ผลงานต่อเนื่องหรือการขยาย ผล ซึ่งเป็นการดำเนินกิจกรรม อย่างมีส่วนร่วมและต่อเนื่อง มี การขยายพื้นที่เป้าหมาย/ กลุ่มเป้าหมายหรือเครือข่าย เฝ้าระวังคุณภาพน้ำ คุณภาพ อากาศ และมลพิษอื่นๆ เพิ่มขึ้น หรือมีคุณภาพแหล่งน้ำ ธรรมชาติ คุณภาพอากาศอยู่ ในเกณฑ์มาตรฐาน หรือมี คุณภาพโดยรวมในพื้นที่ดีขึ้น หรือมีความร่วมมือกับองค์กร ปกครองส่วนท้องถิ่นอื่นๆ ใน การจัดการมลพิษต่างๆ ได้อย่าง ทั่วถึง	การดำเนินงานอย่างครอบคลุม พื้นที่ สถานประกอบการ ครัวเรือน หรือเป็นแหล่งเรียนรู้/เป็นต้นแบบ ซึ่งมีกระบวนการ/วิธีที่ดีในการ จัดการน้ำเสีย การจัดการอากาศ และมลพิษอื่นๆ อย่างครบวงจร มี การสื่อสารและถ่ายทอดความรู้ (ด้านวิชาการหรือการบริหาร จัดการ) ชัดเจน หรือมีนวัตกรรม ที่น่าสนใจซึ่งได้ริเริ่มหรือถูก พัฒนาขึ้นมาใหม่

เกณฑ์และตัวชี้วัด	ปัจจัยนำเข้า (Input)	กระบวนการดำเนินงาน (Process)	ผลการดำเนินงาน		
			ผลการดำเนินงาน (Output)	ผลลัพธ์ (Outcome)	ผลกระทบ (Impact)
๓. สิ่งแวดล้อมที่มนุษย์สร้างขึ้น					
๓.๑ พื้นที่สีเขียวได้รับการพัฒนาให้เกิดประโยชน์ต่อการดำรงชีวิต	แผนงาน/โครงการที่เกี่ยวกับการพัฒนาพื้นที่สีเขียว โดยมีความสอดคล้องหรือตอบสนองต่อความต้องการของประชาชน หรือการให้ความรู้เกี่ยวกับการพัฒนาและดูแลรักษาพื้นที่สีเขียว เป็นต้น	การดำเนินงานอย่างมีส่วนร่วมและเป็นระบบในการพัฒนาพื้นที่สีเขียว เช่น การรณรงค์เพิ่มพื้นที่สีเขียวเพื่อการนันทนาการ เพื่อการอนุรักษ์ หรือเพื่ออรรถประโยชน์ หรือการปรับปรุง คู่อากาศพื้นที่สีเขียวที่มีอยู่เดิม เป็นต้น	ผลสำเร็จและการรายงานผลที่ชัดเจน ทั้งในเชิงปริมาณและคุณภาพ เช่น พื้นที่สีเขียวได้รับการพัฒนาปรับปรุง สัดส่วนพื้นที่สีเขียวต่อจำนวนประชากรเพิ่มขึ้น ร้อยละของพื้นที่สีเขียวต่อพื้นที่เมืองเพิ่มขึ้น ประโยชน์ที่ประชาชนได้รับจากการพัฒนาพื้นที่สีเขียว เป็นต้น	ผลงานต่อเนื่องหรือการขยายผล การดำเนินการพัฒนาพื้นที่สีเขียวอย่างมีส่วนร่วมและต่อเนื่อง มีการขยายพื้นที่เป้าหมาย/กลุ่มเครือข่ายการพัฒนาพื้นที่สีเขียว เป็นต้น	การดำเนินงานอย่างครอบคลุมพื้นที่ หรือเป็นแหล่งเรียนรู้/เป็นต้นแบบ ซึ่งมีกระบวนการ/วิธีการพัฒนาพื้นที่สีเขียว มีการสื่อสารและถ่ายทอดความรู้ (ด้านวิชาการหรือการบริหารจัดการ) ชัดเจน หรือมีนวัตกรรม ที่น่าสนใจซึ่งได้ริเริ่มหรือถูกพัฒนาขึ้นใหม่
๓.๒ ภูมิทัศน์เมืองมีความสวยงามและสอดคล้องกับสภาพเมือง	แผนงาน/โครงการที่เกี่ยวกับการพัฒนา ปรับปรุงภูมิทัศน์เมือง โดยมีความสอดคล้อง หรือตอบสนองต่อความต้องการของประชาชน และสภาพเมือง หรือการให้ความรู้เกี่ยวกับการพัฒนา ปรับปรุงภูมิทัศน์เมือง เป็นต้น	การดำเนินงานอย่างมีส่วนร่วมและเป็นระบบในการปรับปรุงภูมิทัศน์เมือง เช่น การพัฒนาหรือปรับปรุงภูมิทัศน์ของเมือง การสร้างการมีส่วนร่วมของชุมชนต่อการปรับปรุงภูมิทัศน์ หรือควบคุมการใช้ประโยชน์พื้นที่ตามผังเมืองหรือทิศทางการพัฒนาของเมือง เป็นต้น	ผลสำเร็จและการรายงานผลที่ชัดเจน ทั้งในเชิงปริมาณและคุณภาพ เช่น ผลความพึงพอใจต่อการปรับปรุงภูมิทัศน์เมือง จำนวนพื้นที่/ชุมชน/ประชากรที่ร่วมปรับปรุงภูมิทัศน์ หรือการบังคับใช้ประโยชน์พื้นที่ตามผังเมืองหรือทิศทางการพัฒนาเมือง เป็นต้น	ผลงานต่อเนื่องหรือการขยายผล การดำเนินการพัฒนาปรับปรุงภูมิทัศน์เมืองอย่างมีส่วนร่วมและต่อเนื่อง มีการขยายพื้นที่เป้าหมาย เป็นต้น	การดำเนินงานอย่างครอบคลุมพื้นที่ หรือเป็นแหล่งเรียนรู้/เป็นต้นแบบ ซึ่งมีกระบวนการ/วิธีการพัฒนาปรับปรุงภูมิทัศน์เมืองให้สวยงาม สอดคล้องกับสภาพเมือง มีการสื่อสารและถ่ายทอดความรู้ (ด้านวิชาการหรือการบริหารจัดการ) ชัดเจน หรือมีนวัตกรรม ที่น่าสนใจซึ่งได้ริเริ่มหรือถูกพัฒนาขึ้นใหม่

เกณฑ์และตัวชี้วัด	ปัจจัยนำเข้า (Input)	กระบวนการดำเนินงาน (Process)	ผลการดำเนินงาน		
			ผลการดำเนินงาน (Output)	ผลลัพธ์ (Outcome)	ผลกระทบ (Impact)
๓.๓ ภูมิปัญญาท้องถิ่นเพื่อการอนุรักษ์ทรัพยากรธรรมชาติและสิ่งแวดล้อมได้รับการสืบสานเพื่อดำรงไว้	แผนงาน/โครงการที่เกี่ยวกับการอนุรักษ์ภูมิปัญญาท้องถิ่นเพื่อการอนุรักษ์ทรัพยากรธรรมชาติและสิ่งแวดล้อม โดยมีความสอดคล้องหรือตอบสนองต่อสถานการณ์หรือความต้องการของคนในชุมชน	การดำเนินงานอย่างมีส่วนร่วมและเป็นระบบในการอนุรักษ์ภูมิปัญญาท้องถิ่นเพื่อการอนุรักษ์ทรัพยากรธรรมชาติและสิ่งแวดล้อม เช่น การบวชป่า การทำเขตอภัยทาน การปลูกต้นไม้ในวันสำคัญ การส่งเสริมการใช้วัสดุธรรมชาติในงานลอยกระทง การส่งเสริมการทำอาหารและขนมโดยใช้วัตถุดิบที่มีในท้องถิ่นและวัสดุธรรมชาติ เป็นต้น	ผลสำเร็จและการรายงานผลที่ชัดเจน ทั้งในเชิงปริมาณและคุณภาพ เช่น จำนวนกิจกรรมที่ดำเนินการและผู้เข้าร่วมกิจกรรม หรือประโยชน์ที่ได้รับการดำเนินงาน เป็นต้น	ผลงานต่อเนื่องหรือการขยายผล ซึ่งเป็นการดำเนินกิจกรรมอย่างมีส่วนร่วมและต่อเนื่อง มีการขยายพื้นที่เป้าหมาย/กลุ่มเป้าหมายในการสืบสานภูมิปัญญาท้องถิ่นเพื่อการอนุรักษ์ทรัพยากรธรรมชาติและสิ่งแวดล้อมเพิ่มขึ้น	การดำเนินงานอย่างครอบคลุมพื้นที่หรือกลุ่มเป้าหมายที่เกี่ยวข้องหรือส่งผลให้ชุมชนนำภูมิปัญญาท้องถิ่นไปปรับใช้ในการดำเนินชีวิตได้ หรือเป็นแหล่งเรียนรู้/เป็นต้นแบบ ซึ่งมีกระบวนการ/วิธีที่ดีในการอนุรักษ์ภูมิปัญญาท้องถิ่น มีการสื่อสารและถ่ายทอดความรู้ (ด้านวิชาการหรือการบริหารจัดการ) ชัดเจน หรือมีนวัตกรรมที่น่าสนใจซึ่งได้ริเริ่มหรือถูกพัฒนาขึ้นใหม่

๕. วิถีชีวิตและการบริโภคที่เป็นมิตรต่อสิ่งแวดล้อม

๔.๑ การใช้พลังงานอย่างมีประสิทธิภาพหรือการใช้พลังงานทดแทน	แผนงาน/โครงการที่เกี่ยวกับการใช้พลังงานหรือการใช้พลังงานทดแทน ซึ่งมีความสอดคล้องกับสภาพพื้นที่หรือตอบสนองความต้องการของประชาชน หรือการให้ความรู้เรื่องการใช้พลังงานอย่างมีประสิทธิภาพ หรือข้อดีของการใช้พลังงานทดแทน	การดำเนินงานอย่างมีส่วนร่วมและเป็นระบบในการส่งเสริมการใช้พลังงานอย่างมีประสิทธิภาพหรือการใช้พลังงานทดแทน เช่น การรณรงค์ประหยัดไฟฟ้าและน้ำมันเชื้อเพลิง การส่งเสริมการใช้อุปกรณ์ประหยัดไฟฟ้าหรือส่งเสริมใช้พลังงานทดแทน เป็นต้น	ผลสำเร็จและการรายงานผลที่ชัดเจน ทั้งในเชิงปริมาณและคุณภาพ เช่น จำนวนครัวเรือนที่เข้าร่วมโครงการ จำนวนสถานประกอบการที่ใช้พลังงานทดแทน ปริมาณการใช้ไฟฟ้าหรือน้ำมันเชื้อเพลิง ประชาชนมีความรู้ความเข้าใจเรื่องการใช้พลังงานอย่างมีประสิทธิภาพ เป็นต้น	ผลงานต่อเนื่องหรือการขยายผล ซึ่งเป็นการดำเนินกิจกรรมอย่างมีส่วนร่วมและต่อเนื่อง มีการขยายพื้นที่เป้าหมาย/กลุ่มเป้าหมายหรือเครือข่ายผู้ใช้พลังงานทดแทนที่เพิ่มขึ้น	การดำเนินงานอย่างครอบคลุมพื้นที่หรือกลุ่มเป้าหมายที่เกี่ยวข้องหรือส่งผลให้ชุมชนเกิดการปรับเปลี่ยนพฤติกรรมหรือนำไปปรับใช้ในการดำเนินชีวิตได้ หรือเป็นแหล่งเรียนรู้/เป็นต้นแบบ ซึ่งมีกระบวนการ/วิธีที่ดีในการใช้พลังงานอย่างมีประสิทธิภาพหรือการใช้พลังงานทดแทน มีการสื่อสารและถ่ายทอดความรู้ (ด้านวิชาการ
---	--	--	--	---	--

เกณฑ์และตัวชี้วัด	ปัจจัยนำเข้า (Input)	กระบวนการดำเนินงาน (Process)	ผลการดำเนินงาน		
			ผลการดำเนินงาน (Output)	ผลลัพธ์ (Outcome)	ผลกระทบ (Impact)
					หรือการบริหารจัดการ) ชัดเจน หรือมีนวัตกรรมที่น่าสนใจซึ่งได้ ริเริ่มหรือถูกพัฒนาขึ้นใหม่
๔.๒ การใช้น้ำอย่างมีประสิทธิภาพ	แผนงาน/โครงการที่เกี่ยวกับการ ใช้น้ำอย่างมีประสิทธิภาพ ซึ่งม ีความสอดคล้องกับสภาพพื้นที่ ตอบสนองความต้องการของ ประชาชน หรือการให้ความรู้เรื่อง การใช้น้ำอย่างมีประสิทธิภาพ เป็นต้น	การดำเนินงานอย่างมีส่วนร่วม และเป็นระบบในการส่งเสริม การใช้น้ำอย่างมีประสิทธิภาพ เช่น การรณรงค์ประหยัดน้ำ การส่งเสริมการใช้อุปกรณ์- ประหยัดน้ำ การส่งเสริมการนำ น้ำเสียกลับมาใช้ประโยชน์ใหม่ เป็นต้น	ผลสำเร็จและการรายงานผลที่ ชัดเจน ทั้งในเชิงปริมาณและ คุณภาพ เช่น จำนวนครัวเรือน หรือสถานประกอบการที่เข้าร่วม โครงการ ปริมาณการใช้น้ำลดลง ประชาชนมีความรู้ความเข้าใจ เรื่องการใช้น้ำอย่างประหยัด เป็นต้น	ผลงานต่อเนื่องหรือการขยาย ผล การดำเนินกิจกรรมอย่าง มีส่วนร่วมและต่อเนื่อง มีการ ขยายพื้นที่เป้าหมาย/กลุ่ม เป้าหมายผู้ใช้น้ำอย่างมี ประสิทธิภาพเพิ่มขึ้น	การดำเนินงานอย่างครอบคลุม พื้นที่หรือกลุ่มเป้าหมายที่เกี่ยวข้อง หรือส่งผลให้ชุมชนเกิดการ ปรับเปลี่ยนพฤติกรรมหรือนำไป ปรับใช้ในการดำเนินชีวิตได้หรือ เป็นแหล่งเรียนรู้/เป็นต้นแบบ ซึ่ง มีกระบวนการ/วิธีที่ดีในการใช้น้ำ อย่างมีประสิทธิภาพ มีการสื่อสาร และถ่ายทอดความรู้ (ด้านวิชาการ หรือการบริหารจัดการ) ชัดเจน หรือมีนวัตกรรม ที่น่าสนใจซึ่งได้ ริเริ่มหรือถูกพัฒนาขึ้นใหม่
๔.๓ การผลิต บริโภคหรือ บริการที่เป็นมิตรต่อ สิ่งแวดล้อม	แผนงาน/โครงการที่เกี่ยวกับการ ผลิต บริโภคหรือบริการที่เป็นมิตร ต่อสิ่งแวดล้อม ซึ่งมีความสอดคล้อง กับสภาพพื้นที่หรือตอบสนองความ ต้องการของประชาชน หรือการให้ ความรู้เรื่องการผลิต บริโภค หรือ บริการที่เป็นมิตรต่อสิ่งแวดล้อม เช่น การเลือกใช้ผลิตภัณฑ์สีเขียว	การดำเนินงานอย่างมีส่วนร่วม และเป็นระบบในการส่งเสริม การผลิต บริโภคหรือบริการที่ เป็นมิตรต่อสิ่งแวดล้อม เช่น การส่งเสริมให้ชุมชน/โรงเรียน ทำเกษตรอินทรีย์ การส่งเสริม ให้ชุมชน/โรงเรียนเลือกซื้อ เลือกใช้สินค้าที่เป็นมิตรต่อ	ผลสำเร็จและการรายงานผลที่ ชัดเจน ทั้งในเชิงปริมาณและ คุณภาพ เช่น จำนวนครัวเรือน/ โรงเรียน/ชุมชนที่มีการทำเกษตร อินทรีย์ จำนวนครัวเรือนที่เข้า ร่วมโครงการผักสวนครัวรั้วกินได้ จำนวนครัวเรือนที่ใช้ผลิตภัณฑ์ที่ เป็นมิตรต่อสิ่งแวดล้อม จำนวน	ผลงานต่อเนื่องหรือการขยาย ผล การส่งเสริมการผลิต การ บริโภคหรือการบริการที่เป็น มิตรต่อสิ่งแวดล้อม มีการขยาย พื้นที่เป้าหมายหรือขยายกลุ่ม การผลิต/ผู้บริโภค หรือการ บริการที่เป็นมิตรต่อสิ่งแวดล้อม เพิ่มขึ้น	การดำเนินงานอย่างครอบคลุม พื้นที่หรือกลุ่มเป้าหมายที่เกี่ยวข้อง หรือส่งผลให้ชุมชนเกิดการปรับ เปลี่ยนพฤติกรรมหรือนำไปปรับใช้ ในการดำเนินชีวิตหรือเป็นแหล่งเรียนรู้/ เป็นต้นแบบ ซึ่งมีกระบวนการ/วิธี ที่ดีในการผลิต บริโภคหรือบริการ ที่เป็นมิตรต่อสิ่งแวดล้อม มีการ

เกณฑ์และตัวชี้วัด	ปัจจัยนำเข้า (Input)	กระบวนการดำเนินงาน (Process)	ผลการดำเนินงาน		
			ผลการดำเนินงาน (Output)	ผลลัพธ์ (Outcome)	ผลกระทบ (Impact)
	หรือฉลากที่เป็นมิตรต่อสิ่งแวดล้อม เป็นต้น	สิ่งแวดล้อม การส่งเสริมการ ท่องเที่ยวเชิงนิเวศชุมชน การ จัดตลาดนัดสีเขียว เป็นต้น	สถานประกอบการที่ดำเนิน กิจกรรมการท่องเที่ยวเชิงนิเวศ จำนวนผู้บริโภคที่เข้ามาซื้อสินค้า ในตลาดนัดสีเขียวเป็นประจำ เป็นต้น		สื่อสารและถ่ายทอดความรู้ (ด้าน วิชาการหรือการบริหารจัดการ) ชัดเจน หรือมีนวัตกรรม ที่น่าสนใจ ซึ่งได้ริเริ่มหรือถูกพัฒนาขึ้นใหม่

๕. การเรียนรู้และบริหารจัดการที่ดี

๕.๑ องค์กรมีความพร้อมใน การดำเนินงานด้าน สิ่งแวดล้อม	นโยบาย/ยุทธศาสตร์/แผนงาน การจัดการสิ่งแวดล้อม การ พัฒนาบุคลากรด้านสิ่งแวดล้อม และระบบข้อมูลข่าวสารด้าน สิ่งแวดล้อม	การนำนโยบาย/แผนงาน โครงการไปสู่การปฏิบัติ การพัฒนาบุคลากรด้าน สิ่งแวดล้อม และการพัฒนา ระบบข้อมูลข่าวสารด้าน สิ่งแวดล้อม เช่น การจัดอบรม ให้ความรู้ ศึกษาดูงานด้าน สิ่งแวดล้อม การจัดกิจกรรม KM ด้านสิ่งแวดล้อม การจัดตั้ง กลุ่มงานรวบรวมองค์ความรู้ ด้านสิ่งแวดล้อม การพัฒนา ระบบจัดเก็บข้อมูลในรูปแบบ เอกสาร หรือระบบสารสนเทศ	ผลสำเร็จและการรายงานผลที่ ชัดเจน โดยแสดงข้อมูลจำนวน แผนด้านสิ่งแวดล้อมที่นำไปสู่การ ปฏิบัติ ผลจากการดำเนินงาน ตามแผนด้านสิ่งแวดล้อม จำนวน บุคลากรที่ได้รับการพัฒนาด้าน สิ่งแวดล้อม ความเชี่ยวชาญหรือ ความสามารถของบุคลากร หลังจากได้รับความรู้ด้าน สิ่งแวดล้อม จำนวนคณะทำงาน ในการรวบรวมข้อมูล ผลการ พัฒนาระบบรวบรวมข้อมูล ช่องทางที่หลากหลายในการ สื่อสารข้อมูลด้านสิ่งแวดล้อม	ผลงานต่อเนื่องหรือการขยาย ผล โดยมีการทบทวนนโยบาย และปรับปรุงการดำเนินงาน ด้านสิ่งแวดล้อมอย่างต่อเนื่อง มีข้อมูลปัญหาสิ่งแวดล้อมได้ รับการแก้ไข ประชาชนพึง พอใจและคุณภาพชีวิตดีขึ้น บุคลากรมีความรู้ ทักษะการ ทำงาน รวมถึงมีข้อมูลการ ดำเนินงานด้านสิ่งแวดล้อมที่ ชัดเจน มีการเฝ้าระวังคุณภาพ และรายงานสถานการณ์ สิ่งแวดล้อม มีช่องทางในการ สื่อสารข้อมูลสิ่งแวดล้อม มีการ เผยแพร่ข้อมูลคุณภาพสิ่ง- แวดล้อมในวงกว้างขึ้น เป็นต้น	นโยบายหรือแผนที่กำหนดขึ้น สามารถตอบสนองหรือแก้ไข ปัญหาที่เกิดขึ้นได้ ทำให้คุณภาพ ชีวิตของประชาชนดีขึ้น ประชาชน มีความพึงพอใจต่อการบริการ หรือ ส่งผลให้ชุมชนเกิดการปรับเปลี่ยน พฤติกรรมหรือนำไปปรับใช้ในการ ดำเนินชีวิตได้ บุคลากรสามารถดำเนินงานด้าน สิ่งแวดล้อมมีประสิทธิภาพเพิ่ม มากขึ้น รวมถึงสามารถถ่ายทอด ความรู้ ทักษะการดำเนินงานให้แก่ บุคลากรทั้งในและนอกเทศบาลได้ มีการรวบรวมข้อมูลครอบคลุม ประเด็นสิ่งแวดล้อม และมีช่องทาง การสื่อสารที่หลากหลาย
--	--	--	--	--	--

เกณฑ์และตัวชี้วัด	ปัจจัยนำเข้า (Input)	กระบวนการดำเนินงาน (Process)	ผลการดำเนินงาน		
			ผลการดำเนินงาน (Output)	ผลลัพธ์ (Outcome)	ผลกระทบ (Impact)
๕.๒ สำนักงานเทศบาลมีการจัดการตามแนวทางสำนักงานสีเขียว	นโยบาย/แผนงาน/โครงการที่เกี่ยวข้องกับการจัดสำนักงานเทศบาลตามแนวทางสำนักงานสีเขียว เพื่อเป็นต้นแบบการจัดการสิ่งแวดล้อม เช่น นโยบายประหยัดพลังงานในสำนักงาน นโยบายการจัดการของเสียในสำนักงาน นโยบายการจัดซื้อจัดจ้างสีเขียว แผนการสื่อสารเกี่ยวกับนโยบายข้างต้นภายในองค์กร เป็นต้น	การดำเนินงานอย่างมีส่วนร่วมและเป็นระบบ ด้านการใช้พลังงานและทรัพยากรอย่างมีประสิทธิภาพ การจัดการของเสียในสำนักงาน การจัดการสภาพแวดล้อมภายในและภายนอกสำนักงานให้มีความสวยงามเป็นระเบียบ การจัดซื้อจัดจ้างสีเขียว เป็นต้น	ผลสำเร็จและการรายงานผลที่ชัดเจน โดยแสดงข้อมูลการดำเนินงานของคณะทำงาน จัดการสิ่งแวดล้อมในสำนักงาน หรือข้อมูลสถิติพลังงาน ปริมาณของเสียในสำนักงานเปรียบเทียบกับก่อนและหลังดำเนินโครงการ หรือข้อมูลการจัดซื้อจัดจ้างสีเขียว เป็นต้น	ผลงานต่อเนื่องหรือการขยายผล โดยแสดงให้เห็นถึงการทบทวนนโยบายการจัดการสำนักงานตามแนวทางสำนักงานสีเขียว หรือกำหนดนโยบายหรือวิสัยทัศน์ของเทศบาล หรือผลการดำเนินงานตามแนวทางการจัดการสิ่งแวดล้อมในสำนักงานมีประสิทธิภาพมากขึ้น และมีการปรับปรุงการดำเนินงานอย่างต่อเนื่อง เป็นต้น	การดำเนินงานอย่างครอบคลุมพื้นที่หรือกลุ่มเป้าหมายที่เกี่ยวข้อง หรือส่งผลให้บุคลากรเกิดการปรับเปลี่ยนพฤติกรรมหรือนำไปปรับใช้ในการทำงานได้หรือเป็นแหล่งเรียนรู้/เป็นต้นแบบ ซึ่งมีกระบวนการ/วิธีที่ดี มีการสื่อสารและถ่ายทอดองค์ความรู้ (ด้านวิชาการหรือการบริหารจัดการ) ชัดเจน หรือมีนวัตกรรม ที่น่าสนใจ ซึ่งได้ริเริ่มหรือถูกพัฒนาขึ้นใหม่
๕.๓ การมีส่วนร่วมของภาคีและเครือข่ายด้านสิ่งแวดล้อม	แผนงาน/โครงการส่งเสริมการมีส่วนร่วมของภาคีเครือข่ายด้านสิ่งแวดล้อม เช่น การรวมกลุ่มการมีระบบข้อมูลภาคีเครือข่าย การให้ความรู้ด้านการฟื้นฟู ดูแลรักษาทรัพยากรธรรมชาติและสิ่งแวดล้อมแก่ภาคีเครือข่าย	กิจกรรมการดำเนินงานด้านการส่งเสริมการมีส่วนร่วมของภาคีเครือข่ายในการอนุรักษ์ฟื้นฟู ดูแลรักษาทรัพยากรธรรมชาติและสิ่งแวดล้อม มีรูปแบบความร่วมมือหรือบันทึกข้อตกลงความร่วมมือที่ชัดเจน	ผลสำเร็จและการรายงานผลความร่วมมือในการจัดการสิ่งแวดล้อมร่วมกับภาคีเครือข่าย มีผลการดำเนินงานตามวัตถุประสงค์และเป้าหมายที่กำหนดไว้	ดำเนินงานร่วมกับภาคีและเครือข่ายอย่างต่อเนื่อง เครือข่ายมีศักยภาพในการดำเนินงานอย่างเข้มแข็ง สามารถขยายผลการดำเนินงานได้อย่างครอบคลุมและเป็นรูปธรรม	การดำเนินงานอย่างครอบคลุมพื้นที่หรือกลุ่มเป้าหมายที่เกี่ยวข้อง หรือเป็นแหล่งเรียนรู้/เป็นต้นแบบ ซึ่งมีกระบวนการ/วิธีที่ดี มีการสื่อสารและถ่ายทอดองค์ความรู้ (ด้านวิชาการและการบริหารจัดการ) ชัดเจน หรือมีนวัตกรรม ที่น่าสนใจซึ่งได้ริเริ่มหรือถูกพัฒนาขึ้นใหม่



กลุ่มส่งเสริมการพัฒนาที่ยั่งยืน สำนักส่งเสริมการมีส่วนร่วมของประชาชน
กรมส่งเสริมคุณภาพสิ่งแวดล้อม กระทรวงทรัพยากรธรรมชาติและสิ่งแวดล้อม
๔๙ ซอย ๓๐ ถนนพระราม ๖ พญาไท กรุงเทพฯ ๑๐๕๐๐
โทรศัพท์ ๐-๒๒๒๔๘-๕๖๕๒ โทรสาร ๐-๒๒๒๔๘-๕๖๕๐
เว็บไซต์ www.deqp.go.th
E-mail: deqp_la21@live.com

มูลนิธิสถาบันสิ่งแวดล้อมไทย
๑๖/๑๕๑ เมืองทองธานี ตำบลบางพลู
อำเภอปากเกร็ด จังหวัดนนทบุรี ๑๑๑๒๐
โทรศัพท์ ๐-๒๕๐๓-๓๓๓๓ ต่อ ๒๐๘
โทรสาร ๐-๒๕๐๔-๔๘๒๖-๘
เว็บไซต์ www.tei.or.th
E-mail: cityenvi.award@gmail.com