

ไซเตส

(Convention on International Trade in Endangered Species of Wild Fauna and Flora, CITES)



หมายถึง อนุสัญญาว่าด้วยการค้าระหว่างประเทศซึ่งชนิดของสัตว์ป่า และพืชป่าที่ใกล้สูญพันธุ์ ตั้งขึ้นเมื่อ ปี พ.ศ. 2516 โดยสหภาพนานาชาติเพื่อการอนุรักษ์ จัดให้มีการประชุมนานาชาติขึ้นที่กรุงวอชิงตัน ดี.ซี. และร่างอนุสัญญาไซเตสขึ้น มีประเทศที่เข้าร่วมประชุมถึง 88 ประเทศ และมีประเทศที่ลงนามรับรองและเห็นด้วยกับอนุสัญญาฉบับนี้ทั้งหมดถึง 21 ประเทศ ประเทศไทยได้ส่งตัวแทนเข้าร่วมการประชุมครั้งนั้นด้วย แต่ได้ลงนามรับรองอนุสัญญาฉบับนี้ เมื่อปี พ.ศ. 2518 และให้สัตยาบันในวันที่ 21 มกราคม พ.ศ. 2526 นับเป็นสมาชิกลำดับที่ 80

เป้าหมายสำคัญของอนุสัญญาฉบับนี้คือ การอนุรักษ์ทรัพยากรสัตว์ป่าและพืชป่าในโลก เพื่อประโยชน์แห่งมวลมนุษยชาติ โดยเน้นทรัพยากรสัตว์ป่าและพืชป่าที่ใกล้สูญพันธุ์หรือที่มามีการคุกคาม ทำให้ปริมาณลดลงจนอาจสูญพันธุ์ไป วิธีการของการอนุรักษ์ที่ได้กล่าวไว้ในอนุสัญญาไซเตสนั้น ทำโดยสร้างเครือข่ายขึ้นทั่วโลกเพื่อควบคุมการค้าระหว่างประเทศ ทั้งสัตว์ป่า พืชป่าและผลิตภัณฑ์

การไม่ปฏิบัติตามอนุสัญญาไซเตส อาจถูกคว่ำบาตรการค้าเชิงพาณิชย์ของสินค้าทุกประเภทที่อยู่ในความควบคุมของอนุสัญญา การถูกลงโทษจะเกิดผลกระทบต่อการค้าระหว่างประเทศในวงกว้างแล้ว ยังบั่นทอนความน่าเชื่อถือของประเทศตามพันธกรณีของอนุสัญญาระหว่างประเทศที่สำคัญมากฉบับหนึ่งของโลก ภายใต้อนุสัญญาไซเตสไทยสามารถค้างาช้างและผลิตภัณฑ์จากงาช้างได้ แต่จำกัดเฉพาะการค้าในประเทศสำหรับงาช้างและผลิตภัณฑ์จากงาช้างบ้านที่ถูกกฎหมายเท่านั้น ไม่สามารถนำเข้าหรือส่งออกงาช้างหรือผลิตภัณฑ์ที่ไม่ได้รับอนุญาตอย่างถูกต้อง รวมทั้ง ห้ามการค้างาช้างป่าหรืองาช้างแอฟริกาโดยเด็ดขาด

ช้างเป็นสัตว์ที่ใกล้สูญพันธุ์อยู่ในบัญชี 1 (Appendix I) ของอนุสัญญาว่าด้วยการค้าระหว่างประเทศซึ่งชนิดสัตว์ป่าและพืชป่าที่ใกล้สูญพันธุ์ (CITES) ที่ไม่อนุญาตให้มีการค้าระหว่างประเทศ และห้ามนำเข้าส่งออกโดยเด็ดขาด ยกเว้นเพื่อการศึกษา วิจัย และเพาะพันธุ์



ช้างในประเทศไทยจำแนกตามกฎหมายออกเป็น 2 ประเภท คือ

1. ช้างเลี้ยงหรือช้างบ้าน เป็นสัตว์พาหนะที่อยู่ภายใต้พระราชบัญญัติสัตว์พาหนะ พ.ศ. 2482

2. ช้างป่า เป็นสัตว์ป่าคุ้มครองที่อยู่ภายใต้พระราชบัญญัติสงวนและคุ้มครองสัตว์ป่า พ.ศ. 2535 ห้ามล่า ห้ามครอบครองอวัยวะชิ้นส่วนของช้าง รวมทั้งงาช้างและผลิตภัณฑ์ที่ทำจากงาช้างผู้กระทำความผิดมีโทษจำคุกไม่เกิน 4 ปี หรือปรับไม่เกิน 40,000 บาท หรือทั้งจำทั้งปรับ



รักช้าง อย่าซื้องาช้าง!!!!

คำแนะนำสำหรับประชาชนในการซื้อขายงาช้างในประเทศไทย

1. ไม่ซื้องาช้างที่ผิดกฎหมาย ได้แก่ งาช้างที่ได้จากช้างป่า และงาช้างแอฟริกาที่ลักลอบนำเข้าจากทวีปแอฟริกา ซึ่งงาช้างแอฟริกามีขนาดใหญ่ ลักษณะเรียวยาว เมื่อกำหนดมาแปรรูปเป็นผลิตภัณฑ์สามารถตรวจพิสูจน์ได้ทาง DNA
2. การซื้องาช้างและผลิตภัณฑ์ที่ทำจากงาช้างในประเทศไทยทำได้เฉพาะงาช้างที่ได้จากช้างบ้านที่เป็นสัตว์พาหนะที่อยู่ภายใต้พระราชบัญญัติสัตว์พาหนะ พ.ศ. 2482 ที่มีตัวรูปพรรณช้างและมีหลักฐานการได้มาถูกต้องตามกฎหมายหรือซื้อจากร้านค้างาช้างที่จดทะเบียนการค้า งาช้าง
3. งาช้างบ้านซื้อขายได้เฉพาะภายในประเทศเท่านั้น นำออกนอกประเทศไม่ได้ มีความผิดตามกฎหมาย



“ ช่าช้าง เพียงหวังจะเอองา ทำสินค้าแป้นเลือกนิคกกฎหมาย ขอวิงวอนร่วมมือหยุดทำลาย อนุรักษ์ช้างไว้อย่างยั่งยืน ”



หากพบเห็นการทารุณช้าง หรือการค้างาช้างที่ผิดกฎหมาย ให้แจ้งเจ้าหน้าที่ตำรวจ หรือ **สายด่วน 1362** ของ กรมอุทยานแห่งชาติ สัตว์ป่า และพันธุ์พืช กระทรวงทรัพยากรธรรมชาติและสิ่งแวดล้อม ได้ตลอด 24 ชั่วโมง



ช.ช้าง ที่หายไป ?



กรมส่งเสริมคุณภาพสิ่งแวดล้อม
กระทรวงทรัพยากรธรรมชาติและสิ่งแวดล้อม

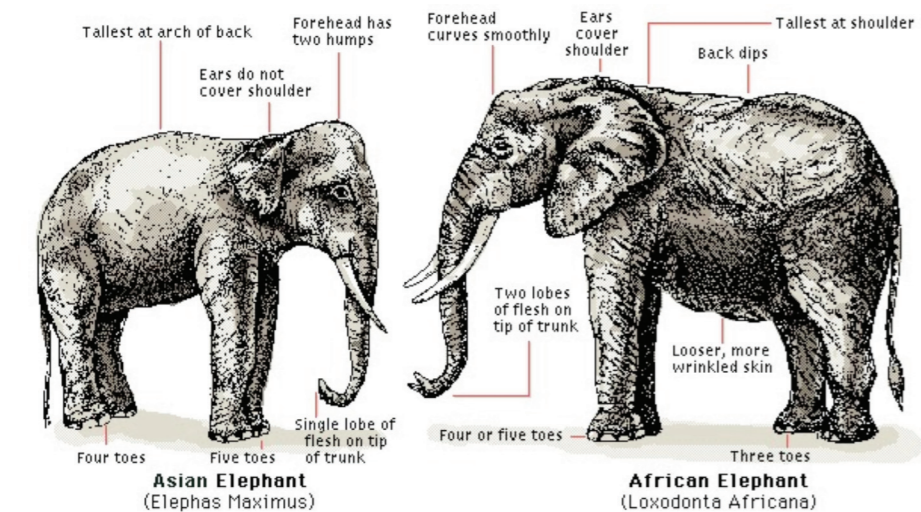




งาของช้างเป็นฟันตัดจากกระดูกของคู่ที่สอง งาจะโตขึ้นอย่างต่อเนื่อง งาของช้างเพศผู้โตในอัตรา 17 เซนติเมตรต่อปี

ช้าง เป็นสัตว์เลี้ยงลูกด้วยน้ำนมขนาดใหญ่ ในวงศ์ Elephantidae ช้างในปัจจุบัน เหลือ 3 สปีชีส์ คือ ช้างแอฟริกา ช้างป่าแอฟริกา และช้างเอเชีย

ช้างนับเป็นสัตว์บกที่มีขนาดใหญ่ที่สุดในปัจจุบัน ใช้เวลาดังท้องนาน 19-22 เดือน แต่จะคลอดห่างกัน 5 ปี ซึ่งนับว่านานที่สุดในบรรดาสัตว์บกทุกชนิด มีอายุขัยอยู่ระหว่าง 50-70 ปี

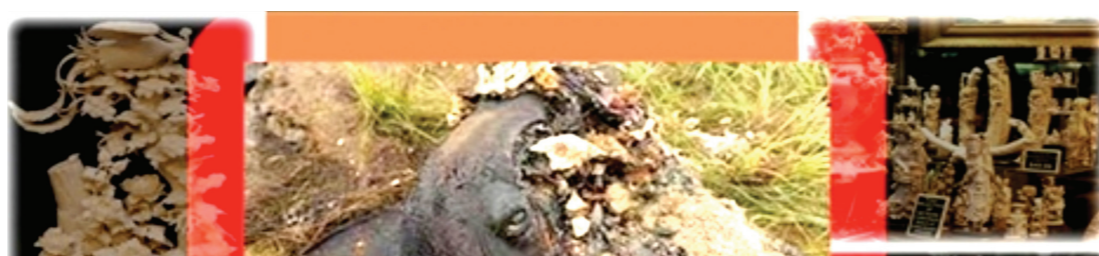


ช้างแอฟริกามีความแตกต่างจากช้างเอเชียหลายประการ ที่สังเกตเห็นได้ชัดเจนที่สุดคือ หูที่มีขนาดใหญ่กว่าช้างเอเชียมาก นอกจากนี้ ช้างแอฟริกายังมีขนาดใหญ่กว่าช้างเอเชียอย่างเห็นได้ชัดและมีหลังเว้า ในช้างเอเชีย มีเพียงเพศผู้เท่านั้นที่มีงา แต่ช้างแอฟริกาทั้งเพศผู้และเพศเมียล้วนมีงาและมักจะมีขนน้อยกว่าช้างเอเชีย

งา ใช้ในการขุดหาน้ำ เกลือ รากไม้ ขูดเปลือกไม้เพื่อที่จะกินเปลือกไม้ ขูดเพื่อเอาผลไม้ที่อยู่ข้างใน เพื่อย้ายต้นไม้และกิ่งในการเปิดเส้นทาง นอกเหนือจากนี้ ช้างยังใช้ทำสัญลักษณ์บนต้นไม้เพื่อสร้างอาณาเขต และในบางครั้งใช้เป็นอาวุธ

มนุษย์มีความถนัดมือซ้ายหรือมือขวาช้างโตข้างหนึ่งอย่างชัดเจน ช้างเองก็ถนัดใช้ขาข้างใดข้างหนึ่งเช่นเดียวกัน งาข้างที่ถนัดมักจะสั้นกว่าและมีรูปร่างกลมกว่าที่ปลาย จากการสังเกตหรือ

งาเป็นส่วนหนึ่งของเนื้อเยื่อที่มีชีวิต มันจึงค่อนข้างอ่อนเมื่อเทียบกับแร่อื่น คิลปินทั้งหลายระบุนางาเป็นวัสดุที่แกะสลักได้ง่าย จึงได้มีการนำเอางาช้างมาแกะเป็นกำไลตลับใส่ของ หัวเข็มขัด หัวหุ้มปลายไม้เท้า ด้ามปืนพก/มีดพก วัตถุมงคล พระเครื่อง ฯลฯ ด้วยเหตุนี้การต้องการเอางาช้างจึงเป็นหนึ่งในปัจจัยสำคัญของการลดจำนวนประชากรช้างของโลก



เบื้องหลังความสวยงามคือ... ความตาย



“ นับแต่อดีต... ช้าง เป็นสัตว์ที่มีความสำคัญและผูกพันกับชีวิตของคนไทย มาโดยตลอด เป็นสัตว์คู่บุญบารมีของพระมหากษัตริย์ ร่วมรบเคียงบ่าเคียงไหล่กับบรรพบุรุษ เพื่อปกป้องเอกราชของชาติ เป็นส่วนหนึ่งในการสานสร้างวัฒนธรรมไทย ทั้งยังได้รับการเอ่ยถึงในวรรณคดีและสุภาษิตไทยอีกด้วย “ช้าง” เป็นตัวแทนของความเชื่อ ความศรัทธา โชค วาสนา และสิ่งอันเป็นมงคล เป็นสัญลักษณ์หลากหลายปรากฏในชีวิตประจำวัน เช่น เทวรูป ธนบัตร เครื่องหมายการค้า ชื่อสะพาน ฯลฯ ช้างไทย... ในวันนี้ยังคงตัวโต เฉลียวฉลาด สง่างาม และความยิ่งใหญ่เช่นเดิม แต่ดูเหมือนว่า ช้างไทยจะถูกลืมนึกและเห็นความสำคัญน้อยลงไปทุกที ๆ ”



ช้างใช้ในพระราชพิธีสำคัญต่างๆ

การสร้างสรรควัฒนธรรมที่งดงามของชาติไทยในอดีตกาล ล้วนแต่มีช้างเข้ามามีส่วนร่วมอยู่ด้วยทั้งสิ้น การตั้งกรุงรัตนโกสินทร์ ช้างคือพาหนะสำคัญที่อัญเชิญพระพุทธมณีรัตนปฏิมากรแก้วมรกตมาสถิตย์ ณ วัดพระศรีรัตนศาสดาราม นอกจากนี้ในงานพระราชพิธีอาทิ พระราชพิธีเฉลิมพระชนมพรรษา งานพระราชพิธีฉัตรมงคล หรือในงานพระราชทานงานเลี้ยงเพื่อเป็นเกียรติแก่พระราชอาคันตุกะหรือประมุขของต่างประเทศที่พระที่นั่งจักรีมหาปราสาท จะต้องนำช้างเผือกแต่งเครื่องคชาภรณ์ไปยืนที่แท่นเกยช้างด้านตะวันตกของพระที่นั่งดุสิตาภิรมย์ในพระบรมมหาราชวังเพื่อประกอบพระเกียรติยศ

ช้างใช้เป็นพาหนะในการคมนาคม

ในยุคสมัยที่การคมนาคมยังไม่เจริญเทียบเท่ากับในปัจจุบัน มนุษย์ยังไม่ได้มีการพัฒนาเครื่องจักรต่างๆ สำหรับนำมาใช้เป็นเครื่องทุ่นแรงเพื่อการขนส่งของ ช้างคือพาหนะที่ดีและมีประสิทธิภาพที่สุดสำหรับมนุษย์ เนื่องจากช้างเป็นสัตว์ใหญ่ มีความเฉลียวฉลาดและมีพลังกำลังมหาศาล ช้างจึงสามารถขนส่งสิ่งต่างๆ ที่มีอยู่ในปริมาณมากได้อย่างอดทน

ช้างใช้ในการอุตสาหกรรมทำไม้

ช้างเป็นสัตว์ขนาดใหญ่ที่มีพลังกำลังมาก มีความสามารถในการขึ้นเขาลงห้วย จึงสามารถขนย้ายไม้ได้ในปริมาณมาก งาของช้างก็สามารถงัดไม้เพื่อจัดเรียงเป็นกองได้ และด้วยความเฉลียวฉลาดจึงถูกนำมาฝึกใช้งานได้ง่าย ดังนั้นช้างจึงมีประโยชน์ในการเคลื่อนย้ายขนย้ายท่อนไม้ขนาดใหญ่ที่มีต้นท่อนถูก



ช้างเป็นผู้ปกป้องเอกราชแห่งชาติไทย

สงครามยุทธหัตถี ที่หนองสาหร่าย ในวันจันทร์ แรม 2 ค่ำ เดือนยี่ สมเด็จพระนเรศวรทรงขับเจ้าพระยาไชยานุภาพช้างพระที่นั่งตรงไปหาพระมหาอุปราชาที่ทรงขับพลายพัตถกซึ่งเป็นพระคชาธารออกมาชน จบลงด้วย สมเด็จพระนเรศวรมหาราชทรงได้ชัยชนะอย่างงดงาม เป็นที่เลื่องลือไปทั่วทิศานุทิศ ข้าศึกศัตรูไม่หาญกล้ามาเบียดเบียนราชอาณาจักรไทยอีกเลยถึง 160 ปี